

“Les acteurs humanitaires ont la responsabilité collective de mettre fin aux violences basées sur le genre”

- 1 Intégrer l'identification et l'atténuation des risques de la VBG dans leurs stratégies et projets/programmes.
- 2 S'assurer que leur personnel sont en mesure d'identifier les risques de la VBG et que les actions d'atténuation des risques sont prises en conformité avec les normes de base.

L'intégration des mesures d'atténuation des risques de la VBG améliore l'efficacité de l'intervention humanitaire dans tous les secteurs.

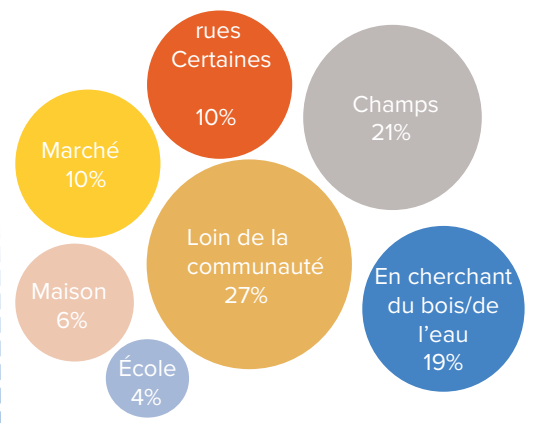
La vulnérabilité aux Violences Basées sur le Genre (VBG)

Sentiment d'insécurité

27% des femmes et filles ne se sentent pas en sécurité loin de leurs communautés



Lieux où les femmes et les filles se sentent en insécurité



54% augmentation des cas VBG rapportés au Burkina Faso entre janvier et juin 2022 comparés à 2021

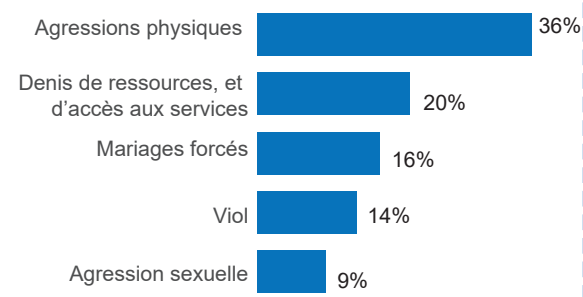
Les VBG sont parmi les 3 principaux types d'incident de protection rapportés au Sahel



Au Mali, les préoccupations liées aux VBG sont extrêmement élevées dans es régions de



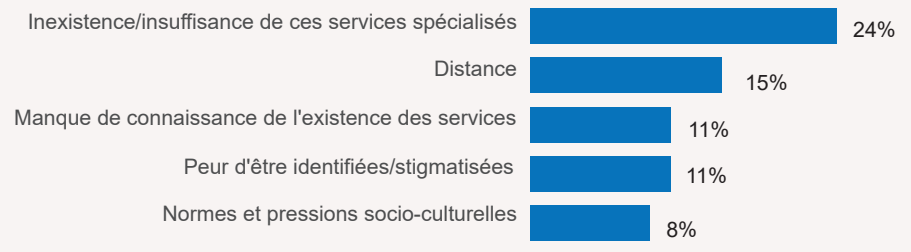
Types de VBG les plus cités



Accès aux services de soins

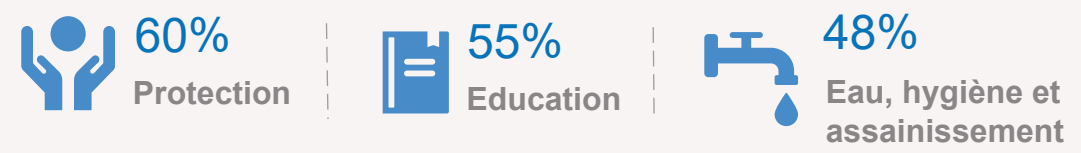
24% des communautés enquêtées rapportent que l'Inexistence/insuffisance de services spécialisés est le principal obstacle pour les survivantes de GBV.

Principales raisons du manque d'accès aux services de soutien



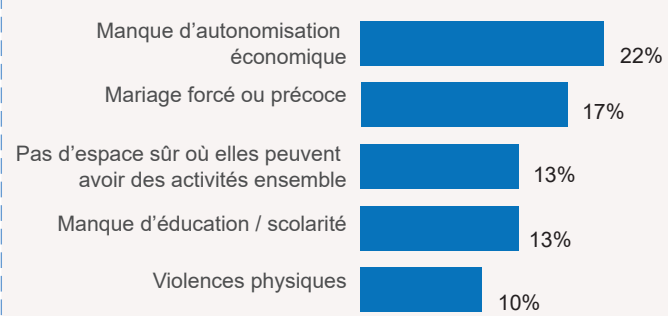
Besoins prioritaires

Les manques en termes de niveau de vie affectant principalement les ménages maliens



Autonomisation socio économique marginalisée

Problèmes touchant les femmes et les filles



Accès à l'éducation

20% des parents indiquent des disparités de genre

77% indiquent que les garçons ont d'avantage accès à l'éducation

Faible participation des femmes au leadership au niveau communautaire

Dans la grande majorité des localités, moins de **1 sur 4** des représentants dans les comités communautaires sont des femmes .

Seulement dans **8%** des localités il y a autant ou plus de femmes représentées que des hommes.

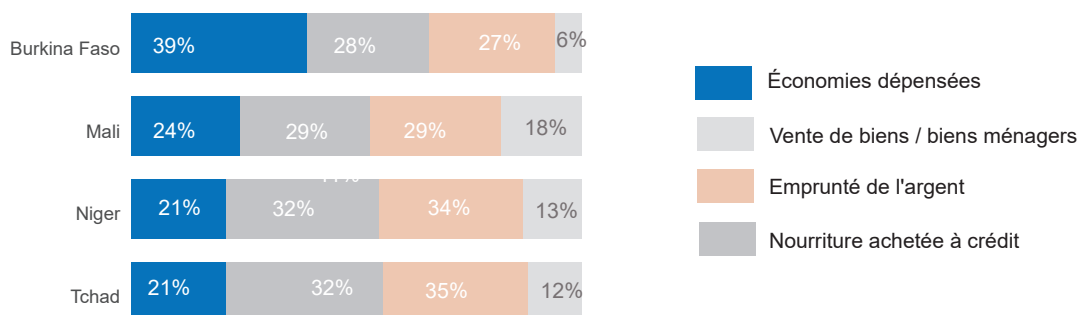
VBG et la sécurité alimentaire

1 sur 4 de ménages indique un manque de moyens pour acheter des vivres

16% des communautés rapportent que l'insécurité limite l'accès aux marchés vivres

86% des cas VBG rapportés au Burkina Faso sont commis dans des communautés en insécurité alimentaire aigüe

Comportements adoptés pour répondre au manque de nourriture ou d'argent pour acheter de la nourriture



Messages clés pour la coordination:

Lorsque les programmes sont plus sûrs, plus de personnes peuvent en bénéficier et les résultats globaux augmentent. A l'inverse, lorsque les problèmes de la VBG ne sont pas pris en compte, l'efficacité de l'intervention humanitaire se retrouve compromise.

Lorsque les familles ne parviennent pas à subvenir à leurs besoins élémentaires, les femmes et filles sont obligées de recourir à des mécanismes de survie dangereux qui augmentent leur exposition aux VBG.

Recommandations aux acteurs humanitaires dans le Sahel:

(Agences des Nations Unies, ONG internationales et nationales, Gouvernements, Donateurs)

- 1 Prioriser la réponse aux besoins Genre et VBG afin de réduire l'impact sur les femmes et les filles qui sont les premières victimes de la crise au Sahel et courent un risque accru de abusés et violence sexuelle et sexiste.
- 2 Désigner et identifier des points focaux Genre et VBG au sein de chaque cluster et veiller à ce que les préoccupations en matière de Genre & VBG soient soulevées pour faire l'objet de réunions aux HCT et inter-secteurs.
- 3 Exiger que les activités et indicateurs pertinents et contextualisés de Genre et Directives VBG soient intégrés dans les documents clés et stratégiques de clusters y compris le niveau programmatique.
- 4 S'assurer que les risques liés au Genre et à la VBG identifiés par les clusters y compris le GiHA et l'AoRG VBG soient inclus dans les dans les HNO/HRP
- 5 Utiliser les résultats de l'analyse Genre et risques des VBG au niveau du cluster pour déterminer les priorités de financement et le plan d'action sectorielle.
- 6 Inclure/consulter les filles et les femmes dans toutes les étapes des processus de collecte de données, des évaluations, du cycle de programme/projet y compris MEAL (Suivi, Evaluation, Redevabilité, et Apprentissage).
- 7 Assurer, ou possible, la désagrégation de données par sexe, âge, origine ethnique, religion, groupe social et économique, handicap.
- 8 S'assurer que la méthodologie est adaptée à la population cible et les questions et concepts sont bien compris.