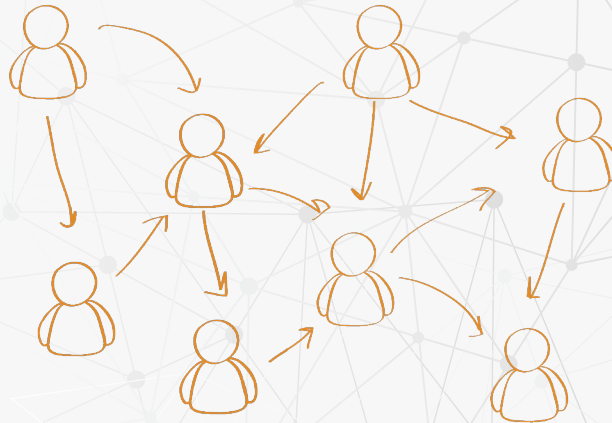


# الدليل الإجرائي حول تكوين وتنظيم عمل اللجان المجتمعية





# الدليل الإجرائي حول

## تكوين وتنظيم عمل اللجان المجتمعية

اعداد وتاليف:

أ / فايز الصنوي

د / خالد العزب

إشراف فني



صندوق الأمم المتحدة للسكان



مستشار بالمجلس الإقتصادي والإجتماعي بالأمم المتحدة  
Consultant in the United Nation's  
Economic and Social Council

تصميم وإخراج  
أشرف الجودي

المراجعة اللغوية  
د. عبدالله الصلاحي

الفريق المساعد  
محمد عليّه - مها جميل ثابت

## المقدمة

يُشكل العنف بمختلف أشكاله أحد التحديات الهامة أمام المجتمع بشكل عام، لما يتركه من آثار تؤثر سلباً على بنية المجتمع وعلى تماسكه وترابطه، هذه الآثار شملت مختلف فئات المجتمع لا سيما النساء كأبرز الفئات المتأثرة من العنف. ومما يجب التأكيد عليه أن ممارسات العنف التي تستهدف النساء وعدد من الفئات كالأطفال والفئات الضعيفة تأتي في سياق ما يطلق عليه العنف القائم على اساس النوع الاجتماعي الذي يأتي نتيجة للعديد من الافكار والارث الثقافي والتقاليد الاجتماعية التي جعلت النساء وبشكل واضح في مواجهة مع الكثير من اشكال وانماط العنف، كما ان سلسلة طويلة من مواقف التمييز (اثناء التنشئة) وحالات اللاتوازن بين الرجال والنساء كلها كان مصادر لنشأة توجهات العنف.

يمر اليمن بحالة استثنائية في المرحلة الحالية أدت الى توسع دائرة العنف بشتى اشكاله وانواعه، وهو الوضع الذي ساهم في ظهور مزيد من حالات العنف القائم على اساس النوع الاجتماعي، لقد اشارت قاعدة بيانات اتحاد نساء اليمن للعنف المبني على اساس النوع الاجتماعي أن حالات العنف تتزايد بشكل ملحوظ، على سبيل المثال؛ في اكتوبر ٢٠١٦ كان هناك (٤٠٢) حالة مرصودة لعنف مبني على اساس النوع الاجتماعي وفي نوفمبر من نفس العام كان هناك (٧٥٤) حالة وفي ديسمبر من نفس العام كان هناك (١٠٨٥) حالة عنف مبني على اساس النوع الاجتماعي منها نسبة ٨٢% ضد النساء. هناك الكثير من التأثيرات التي يأتي الحديث عنها في السياق اليمني والتي تعطي مؤشرات واضحة على حجم المشكلة وتوسعها بسبب الحرب. كما أن ظهور فئة النازحين على السطح كنتيجة للأحداث أضاف أيضاً أشكال أخرى من اشكال العنف وتحديداً العنف القائم على اساس النوع الاجتماعي.

إن مواجهة العنف القائم على اساس النوع الاجتماعي كظاهرة لها اسبابها العميقة تتطلب جهوداً كبيرة من جميع اطراف المجتمع وفئاته، وهو ما يعني ايجاد مكونات مجتمعية متنوعة تفهم جيداً ماذا يعني العنف القائم على اساس النوع الاجتماعي وما هي آثاره واضرارته على المجتمع، تنتظم جهودها لكي تنفذ دوراً جوهرياً في التوعية وادارة الحوارات المجتمعية للحد من مظاهر العنف، وكذلك للقيام برصد تلك الحالات واحالتها من اجل التخفيف من معاناة الحالات المعنفة.

يأتي هذا الدليل تلبيةً للاحتياج المشار إليه آنفاً فهو يرشد العاملين في مجال مناهضة العنف القائم على أساس النوع الاجتماعي الى معايير واليات تشكيل اللجان المجتمعية وتكوينها، كما انه يساعد تلك اللجان في توضيح مهامها وتنظيم عملها ويبيّن قدراتها في هذا الاتجاه.

## ■ اهداف الدليل الإجرائي:

1. تعزيز المعرفة بماهية اللجان المجتمعية لمناهضة العنف القائم على أساس النوع الاجتماعي والمفاهيم المتعلقة بها.
2. توضيح مبادئ ومقومات نجاح اللجان المجتمعية.
3. توضيح مكونات اللجان المجتمعية ومراحل عملها.
4. توضيح كافة الاجراءات المتعلقة بتشكيل اللجان المجتمعية.
5. تعزيز القدرات التنظيمية للجان المجتمعية وبناء قدراتها الفنية.
6. توضيح كيفية تقييم اداء اللجان المجتمعية.

## قائمة المحتويات

الصفحة	الموضوع
2	المقدمة
3	أهداف الدليل
5	الجزء الأول: مدخل مفاهيمي تحليلي للجان المجتمعية
5	1-1 المفاهيم والمبادئ التوجيهية
6	1-1-1 المفاهيم العامة ذات العلاقة
7	2-1-1 المبادئ التوجيهية للجان المجتمعية
10	2-1 مقومات نجاح اللجان المجتمعية
11	3-1 تحليل عمل اللجان المجتمعية
14	4-1 المعارف والمهارات الأساسية اللازمة للجان المجتمعية
17	الجزء الثاني: تشكيل اللجان المجتمعية وتنظيم عملها
17	1-2 مكونات اللجنة المجتمعية
18	2-2 مراحل وخطوات تشكيل اللجان المجتمعية
26	الجزء الثالث: نظام عمل اللجان المجتمعية
26	1-3 قواعد ومجالات عمل اللجان المجتمعية ومهامها
27	2-3 هيكل اللجان المجتمعية
29	3-3 آلية اختيار منسقي اللجان ومسؤولي المجموعات داخل اللجان
31	4-3 مراحل عمل اللجان المجتمعية
34	5-3 آليات عمل اللجان المجتمعية
38	الجزء الرابع: مدونة السلوك واستمرارية اللجان
38	1-4 مدونة سلوك اللجان المجتمعية
40	2-4 استمرارية اللجان المجتمعية
41	الجزء الخامس: متابعة وتقييم عمل اللجان
43	قائمة المصادر والمراجع

## الجزء الأول : ١

# مدخل مفاهيمي وتحليلي للجان المجتمعية

## ١-١ المفاهيم والمبادئ التوجيهية

### ١-١-١ المفاهيم العامة ذات العلاقة

#### ○ المجتمع المحلي:

يشير مصطلح المجتمع المحلي إلى مجموعة من الأشخاص الذين يعيشون في مكان مشترك كفئة تجمعها وحدة الثقافة أو الدين أو غيرها من السمات الاجتماعية والارتباطات والمصالح، والتي تُشكل بمجملها هوية جماعية ذات أهداف مشتركة. وبالتالي فإن المجتمع المحلي شريك فاعل في الجهود الرامية إلى مناهضة العنف القائم على أساس النوع الاجتماعي ومناصرة قضايا النساء.

التفكير في المجتمع المحلي كشريك أساسي يعني احتواء كافة الفئات بما يؤدي إلى تحقيق مفهوم النوع الاجتماعي ذاته، وبما يحقق الاستفادة من كافة الامكانيات والجهود المجتمعية.

#### ○ المشاركة المجتمعية :

هي العملية التي من خلالها تتاح الفرصة لأكبر عدد من الأهالي ليساهموا مشتركين في تحقيق أهداف محددة او لتنفيذ أنشطة مرسومة تعود عليهم بالنع، وهي عملية تعكس رغبة المجتمع واستعداده للاندماج والشراكة وإحداث التغيير.

المشاركة المجتمعية في جهود مناهضة العنف القائم على أساس النوع الاجتماعي: تعني تحشيد طاقات المجتمع لإحداث تغيير ملموس في الوعي وفي الممارسات لصالح الحد من مظاهر العنف القائم على أساس النوع الاجتماعي.

### ○ النوع الاجتماعي:

هو اختلاف الأدوار (الحقوق والواجبات والالتزامات) والعلاقات والمسؤوليات والصور ومكانة النساء والرجال والتي يتم تحديدها اجتماعياً وثقافياً عبر التطور التاريخي لمجتمع ما وكلها قابلة للتغيير. وتحقيق مفهوم النوع الاجتماعي في اللجان المجتمعية يقتضي مشاركة النساء والرجال وجميع فئات المجتمع عند تشكيل هذه اللجان المجتمعية، مع تضمين حق النساء والرجال على السواء في الإدارة أو التنسيق في هذه اللجان.

### ○ العنف القائم على أساس النوع الاجتماعي:

هو مصطلح شامل لكل فعل مؤذٍ (حسي أو معنوي) يتركب ضد إرادة شخص ما ويعتمد على الفروق المحددة اجتماعياً بين الرجال والنساء (النوع الاجتماعي)، وتشكل أعمال العنف القائم على أساس النوع الاجتماعي انتهاكاً لعدد من حقوق الإنسان التي تحميها المواثيق والاتفاقيات الدولية. وتُعد الكثير من أشكال العنف القائم على أساس النوع الاجتماعي - ولكن ليس كلها «الأقل إلى الآن» - أفعالاً غير قانونية وجنائية في القوانين والسياسات الوطنية.

### ○ اللجنة المجتمعية:

هي مصطلح يطلق على مجموعة من الأفراد (رجال و/أو نساء) تعيش في المجتمع ضمن منطقة جغرافية واحدة ومحددة هي المحافظة حسب التقسيم الإداري للمحافظات في الجمهورية اليمنية، تتألف اللجنة من مجموعة واحدة (نساء ورجال)، يتكون عددها من ١٢ فرداً، ويتم اختيارهم على ضوء معايير محددة بناءً على هذا الدليل الإجرائي والذي يحدد أدوارهم ومهامهم وإطار عملهم المرتبط بمدونة للسلوك ليكون الهدف الأساسي هو تأطير العمل وتنظيمه لمناهضة العنف القائم على أساس النوع الاجتماعي والوصول تدريجياً إلى التوازي في الحقوق والواجبات والعدال بين مختلف الفئات.



تساهم اللجان المجتمعية في تنفيذ أنشطة مجتمعية لمناهضة العنف القائم على أساس النوع الاجتماعي من خلال التوعية والجلسات الحوارية مع مختلف فئات المجتمع ومع المؤسسات الرسمية والأهلية والتي لها علاقة بإيجاد حلول لتلك القضايا التي تعاني منها النساء وبالأخص قضايا العنف القائم على أساس النوع الاجتماعي، كما أن لها دوراً جوهرياً في المناصرة لقضايا العنف وكذلك في رصد وإحالة الحالات المعنفة.

### ○ التنسيق على المستوى المحلي:

هو مجموعة الاجراءات المتخذة من اللجان المجتمعية التي يتم إنشاؤها بناءً على هذا الدليل، وتلك الجهات المشرفة على تكوينها، والتي من خلالها يتم إدارة عمليات تنسيق واسعة مع السلطات المحلية ومع كافة المؤسسات المحلية الرسمية وغير رسمية ومع منظمات المجتمع المدني وممثلي وقادة المجتمع المحلي، من اجل تحقيق الشراكة المحلية.

## ٢-١-١ المبادئ التوجيهية للجان المجتمعية

### ○ مبدأ التطوع:

التطوع هو الجهد الارادي الذي يبذله الانسان لتقديم الخدمات والاعون لمجتمعه دون توقع جزاء او اجر مادي، وهو عمل انساني يقوم به الفرد لتنمية ذاته ومجتمعه. والتطوع جهد إنساني يُبذل بصورة فردية أو جماعية ويقوم على الرغبة أو الدافع الذاتي، التطوع ركيزة أساسية للمشاركة. وتكمن أهمية العمل الطوعي في التالي:

- يساهم في تعزيز الترابط والتماسك الاجتماعي.
- يساهم في تنمية القدرات الذهنية من خلال العمل في الفريق الواحد.

- يساعد في استثمار اوقات الفراغ بشكل أمثل.
- يعزز دور الفرد في مشاركة الناس قضاياهم وهمومهم.
- يُنمي قدرة المجتمع على مساعدة نفسه عن طريق الجهود الذاتية التطوعية.
- يسهم في توحيد قدرات الشباب لناصره قضاياهم الاجتماعية والمساهمة في حلها.

وعند الحديث عن اللجان المجتمعية فإنه يمكن القول أن مبدأ التطوع هو ركيزة أساسية من الركائز التي تعتمد عليها اللجان، فجميع أعضاء اللجان يعملون بشكل تطوعي، ولا يتقاضون أجراً مقابل عملهم ضمن اللجنة المجتمعية. ولكن ينبغي أيضاً التأكيد إنه كون أعضاء اللجان يعملون بشكل طوعي فإنه يجب الأخذ بعين الاعتبار الأدوار والأعباء والالتزامات لديهم والتأكد على عدم الإكثار من الأنشطة والمهام الملقاة على عاتقهم حرصاً على استمرارية عمل اللجان.

## ○ مبدأ القبول:

يعني هذا المبدأ أن يتقبل أعضاء اللجان سمات المجتمع وظروفه وأوضاعه وقيمه واتجاهاته والقوى الاجتماعية المكونة له والعلاقات الاجتماعية السائدة فيه وما شابه ذلك، دون أن يبدي سخطه عليها أو احتقاره لها ويعمل على مساعدة المجتمع على تغيير نفسه إلى مستويات أفضل. وهو يعني قبول آراء الآخرين والتعامل الايجابي معها.

## ○ مبدأ المسؤولية الجماعية:

يتضمن هذا المبدأ منهجية العمل التكاملية بين أعضاء اللجان المجتمعية في القيام بمهام وأنشطة عمل اللجنة المجتمعية حسب المهام الموكلة اليهم وفقاً لهذا الدليل، كما أن هذا المبدأ يوجه التفكير نحو المسؤولية الجماعية في المجتمع المحلي لمناهضة العنف القائم على أساس النوع الاجتماعي، بحيث تتسم الأدوار بالجماعية ودون الاقتصار على طرف واحد.

## ○ مبدأ الموضوعية:

يتضمن هذا المبدأ التزام أعضاء اللجان المجتمعية بالعمل مع المجتمع ككل ولصالح كل فئاته، ومحاولة أن لا يُسمح بأن يكون هناك اعتبارات شخصية أو ذاتية في عمل اللجان مع المجتمع المحلي.

## ○ مبدأ التقييم الذاتي:

يتضمن هذا المبدأ قيام أعضاء اللجان المجتمعية بالتقييم الذاتي لنشاطهم وأدائهم بموضوعية ودقة، لقياس مدى نجاحهم في تحقيق الهدف من عضويتهم في اللجان وتحقيق الهدف من اللجان بشكل عام، ووفقاً لوجهات العمل الأخلاقية ومدونات السلوك.

## ○ مبدأ الحيادية:

ويعني هذا المبدأ أن تعمل اللجان المجتمعية مع المجتمع بحيادية تامة، وتُقدم خدماتها لكل المواطنين، وتجذر حضورها على مستوى المحافظة دون الانحياز لأي طرف كان وأن تكون متحسنة بشكل كافٍ للتباين والتنوع الاجتماعي والسياسي.

## ○ مبدأ المصداقية في تحري ونقل المعلومات:

ويعني هذا المبدأ أن يتبنى أعضاء اللجان المجتمعية المصداقية في تحري ونقل المعلومات الصحيحة حول حالات العنف القائم على أساس النوع الاجتماعي، وأن يكونوا متحسين لأي معلومة منقولة عبره ومستوثقين من مصدرها ومصداقيتها.

## ٢-١ مقومات نجاح اللجان المجتمعية

### ○ بناء القدرات:

بناء قدرات أعضاء اللجنة المجتمعية وإكسابهم القدرات والمهارات التي تمكنهم من تنفيذ الأنشطة بمختلف أنواعها بكفاءة وجدارة، وهو بالتأكيد ما سيؤدي إلى ضمان عدم تعرُّض النساء والفتيات للضرر جراء أي أنشطة غير كفؤة وخصوصاً فيما يتعلق بتأمين الحماية.

### ○ الجاهزية والمتابعة:

الجاهزية عند أعضاء اللجان المجتمعية للتعامل مع الحالات المرصودة التي تعرضت للعنف، واتخاذ الإجراءات السريعة من أجل إنقاذ تلك الحالات وتخفيف الضرر عنها وإحالتها إلى الجهات المختصة.

### ○ العمل مع المجتمع:

تعمل اللجنة المجتمعية بالشراكة والتعاون مع المجتمع المحلي، وتستكشف المشكلات والحالات التي لها علاقة بالعنف القائم على أساس النوع الاجتماعي في أوساط المجتمع المحلي، وتعمل مع نفس المجتمع على إيجاد الحلول لتلك المشكلات والحالات ومتابعة تطبيق تلك الحلول، وبالتالي فهي مقترنةً بالمجتمع المحلي منه واليه.

## تحليل عمل اللجان المجتمعية ٣-١

### عوامل داخلية:

#### كيفية البناء عليها

- تقديم خدمات أكثر وإمكانية الوصول إلى أكبر عدد من النساء المعنفات.
- تطوير العمل وابتكار طرق مختلفة للتدخل وحماية النساء المعنفات، مع القدرة على توضيح المعلومات والأفكار حول العنف القائم على أساس النوع الاجتماعي.
- الإيمان بالقضية يزيد من الالتزام بالعمل.
- زيادة التعاون والتنسيق مع المؤسسات العاملة في النطاق الجغرافي لعمل اللجنة.
- تسهيل عمل اللجان في رصد وإحالة الحالات المعنفة.

#### نقاط القوة

- تنوع أعضاء اللجان من خلال انتمائهم لمناطق متعددة على مستوى كل محافظة.
- تنوع الخبرات لدى أعضاء اللجان المجتمعية.
- إيمان أعضاء/ عضوات اللجان بقضايا النساء اللاتي يتعرضن للعنف، وإيمانهم بحقوق النساء ومناهضة التمييز والعنف الواقع على النساء.
- الشراكة مع منظمات مجتمع مدني أخرى.
- نشوء اللجنة المجتمعية من المجتمع المحلي نفسه.

## كيفية التخلص منها أو تخفيفها

- الجهات المشرفة على إنشاء اللجان يجب أن تعمل على مساندة اللجنة المجتمعية في التخطيط والتنفيذ والمتابعة والتقييم.
- بناء قدرات اللجنة في مهارات حل النزاعات والتفاوض والحوار، وتثبيت نظام داخلي قوي للجنة في حال تم تطبيقه يمنع أسباب الخلاف بين أعضاء اللجان.
- وضع آلية لإضافة أعضاء جدد في حال حدث أي انسحاب للأعضاء السابقين مع أهمية تطبيق نظام التقييم الداخلي لمعرفة أسباب انسحاب الأعضاء ومعالجتها.
- تدريب وبناء قدرات اللجنة في العمل مع المجتمع وفي مهارة تيسير وإدارة جلسات الحوارية والتوعوية.
- تضمين الحيادية كشرط من شروط الانضمام لعضوية اللجنة المجتمعية

## نقاط الضعف

- قد يظهر ضعف في ثقة فريق اللجان المجتمعية في قدرتهم على نجاح التجربة.
- احتمال ظهور الخلافات بين أعضاء اللجان، مما يهدد نجاح اللجان في تأدية المهام المطلوبة منها.
- انسحاب لبعض أعضاء وعضوات من اللجان.
- نقص المعرفة والخبرة في العمل الاجتماعي لدى أعضاء اللجان وضعف قدرتهم في إدارة اللقاءات التوعوية والحوارية.
- انتماء أعضاء/عضوات اللجنة للأحزاب السياسية مما قد يهدد الحيادية في العمل أو يبرز خلافات داخل اللجنة.

## ○ عوامل خارجية:

### الفرص

- زيادة اهتمام المجتمع المحلي بأهمية كسر الصمت أمام العنف الذي يُمارس ضد النساء خصوصا أثناء النزاع الجاري في اليمن.
- زيادة دور الإعلام في بناء رأي عام يرفض ويدين ممارسة العنف القائم على أساس النوع الاجتماعي.
- وجود العديد من المؤسسات الاجتماعية والخيرية التي يمكن للجان المجتمعية التنسيق والتعاون معها.

### آلية الاستفادة منها

- توظيف كافة إمكانيات وخبرات وطاقات المجتمع المحلي البشرية من اجل التوعية للتخفيف من مظاهر العنف وكذلك في الرصد والإحالة.
- الاستفادة من اهتمام المجتمع عند تنظيم الحوارات المجتمعية حول العنف القائم على أساس النوع الاجتماعي وعند مناصرة القضايا التي لها علاقة بمناهضة العنف.
- محاولة الاستفادة من الأدوات الاعلامية المحلية المتاحة في جهود مناهضة العنف القائم على أساس النوع الاجتماعي.
- تشجيع النساء والفتيات للتوجه إلى المراكز الآمنة التي تقدم الدعم النفسي والقانوني للناجيات من العنف.
- التنسيق مع منظمات المجتمع المدني والسلطة المحلية لتنفيذ أنشطة حوارية حول مناهضة العنف القائم على أساس النوع الاجتماعي، ومحاولة الاستفادة من المنظمات المتعاونة ومن السلطات في توفير اماكن للرعاية الاجتماعات وبعض الدعم اللوجستي ومحاولة الاستفادة من خدمات المؤسسات الاجتماعية والخيرية.

## آلية تخفيفها

- تكثيف جهود التنسيق مع الجهات المعنية.
- وضع خطة عمل واقعية ومقبولة من المجتمع المحلي.
- بناء قدرات أعضاء اللجان في مجال الدلائل الدينية المؤيدة لمناهضة العنف على النساء، وتدريبها في مهارات الحوار والاقناع.
- بناء قدرات أعضاء اللجان في مهارات التعامل مع النزاعات والتحسس للنزاعات.
- وضع خطط بديلة حساسة للنزاع في المجتمع.

## التحديات

- احتمال عرقلة بعض الجهات لعمل اللجنة المجتمعية.
- احتمال رفض واعتراض بعض المكونات في المجتمع المحلي لدور اللجان (تنامي الحركات الدينية) المناهضة لحقوق الإنسان وبخاصة حقوق النساء.
- وضع النزاع الراهن في اليمن.



## ٤-١ المعارف والمهارات الأساسية اللازمة للجان المجتمعية

### ١-٤-١ المعارف اللازمة للجان المجتمعية

لكي تحقق اللجنة المجتمعية الأهداف المنشودة منها وتنفذ المهام المطلوبة منها فإنه ينبغي توفير مصفوفة من التدريبات المطلوبة لتزويدها بالمعارف في موضوعات متعددة، ويمكن تحديد هذه الموضوعات كالتالي:

- مفهوم النوع الاجتماعي وأدواره والعنف القائم على أساس النوع الاجتماعي والمواضيع المتعلقة به.
- معارف حول الدلائل الدينية التي توضح توازن الأدوار بين الرجال والنساء والدلائل الدينية التي تُجرّم العنف على النساء.
- معارف حول القرار ١٣٢٥ ومرتكزاته.
- معارف حول الجلسات الحوارية شكلها وتنظيمها وأدواتها.
- معارف حول الحشد والمناصرة من أجل مناهضة العنف القائم على أساس النوع الاجتماعي.
- معارف حول التوعية والياتها مناهضة العنف القائم على أساس النوع الاجتماعي.

### ١-٤-٢ المهارات اللازمة للجان المجتمعية

أيضاً لكي تحقق اللجنة المجتمعية الأهداف المنشودة منها وتنفذ المهام المطلوبة منها فإنه ينبغي توفير مصفوفة من التدريبات المهنية في موضوعات متعددة، ويمكن تحديد هذه الموضوعات كالتالي:

- مهارة إدارة وتيسير الجلسة الحوارية.
- مهارة الحوار وإقناع الآخرين والتأثير بهم.

- مهارة القيادة واتخاذ القرار.
- مهارات التحسس للنزاعات (العمل في بيئة النزاعات) ومهارات التعامل مع النزاعات.
- مهارة الاتصال الفعال، ومهارة التفاوض.
- مهارة الحشد والتعبئة وكسب التأييد.
- مهارة التخطيط والتنفيذ والمتابعة.
- مهارة كتابة التقارير بمستواها المقبول.

## الجزء الثاني:

٢

# تشكيل اللجان المجتمعية

## ١-٢ مكونات اللجنة المجتمعية

تتكون كل لجنة مجتمعية من عدد (١٢) عضواً يمثلون فئات مجتمعية وجهاً ومؤسسات ذات علاقة، في إطار النطاق الجغرافي (المحافظة) لعمل اللجنة المجتمعية.

تشكل اللجان المجتمعية وفقاً للمعايير والخطوات الواردة في الفقرة الخاصة بمراحل وخطوات تشكيل اللجان المجتمعية. كل لجنة مجتمعية يجب أن تكون ممثلة لأهم الجهات المؤثرة في المجتمع المحلي وهو ما ينبني عليه اختيار الأسماء وفقاً لمعايير الترشيح ومعايير الاختيار مع مراعاة نسبة النساء في كل لجنة (ما لا يقل عن ٣٠٪)، يمكن تحديد الجهات التي تتشكل منها اللجان على النحو التالي:

- |                                   |               |
|-----------------------------------|---------------|
| ١ . الجهات الامنية                | عدد (٢) أعضاء |
| ٢ . قطاع التعليم                  | عدد (٢) أعضاء |
| ٣ . قطاع الصحة                    | عدد (٢) أعضاء |
| ٤ . شخصيات اجتماعية مؤثرة         | عدد (٢) عضو   |
| ٥ . مؤسسات ومنظمات المجتمع المدني | عدد (١) عضو   |
| ٦ . فئة النازحين                  | عدد (١) عضو   |
| ٧ . الناجيات من العنف             | عدد (١) عضو   |
| ٨ . مبادرات شبابية                | عدد (١) عضو   |

## مراحل وخطوات تشكيل اللجان المجتمعية ٢-٢

(التهيئة والتواصل - الترشيح - الاختيار والتشكيل - التدريب)



يوضح الشكل البياني أعلاه مراحل تشكيل اللجان المجتمعية.

### المرحلة الأولى: التهيئة والتواصل مع مختلف المكونات والمؤسسات في المجتمع المحلي

تتضمن هذه المرحلة الخطوات التالية:

- التواصل مع الجهات المعنية لتوضيح فكرة إنشاء اللجان المجتمعية.
- الاستعانة بالدليل الإجرائي وتوضيحه للجهات المعنية في المجتمع.
- تهيئة المجتمع المحلي من خلال أي وسائل إعلامية ممكنة.
- الاعلان عن تدشين هذه المرحلة بالطرق الممكنة.

## المرحلة الثانية: ترشيح الأسماء المقترحة لعضوية اللجنة

يتم البحث في أوساط المجتمع المحلي عن الشخصيات التي تتوافق مع المعايير أدناه لاختيار قائمة المرشحين لعضوية اللجان:

### ○ المعايير الخاصة بتحديد المرشحين لعضوية اللجان (معايير الترشيح)

١. أن يكون عضو/ة اللجنة المجتمعية من أبناء المحافظة.
٢. أن يكون ضمن الفئة العمرية (٢٠-٥٠ سنة).
٣. أن يكون لديه مستوى تعليمي مناسب لا يقل عن شهادة الثانوية العامة.
٤. أن يكون ممثلاً أو منتصباً لإحدى الجهات أو الفئات التي ذُكرت في مكونات اللجنة المجتمعية.
٥. أن يكون لديه القدرة على إدارة النقاشات والحوارات والتخاطب مع الآخرين.
٦. أن يكون لديه مواقف أو أنشطة سابقة داعمة للنساء ومناهضة للعنف ضد النساء.
٧. أن يكون ذا صلة بالعمل التطوعي مع المجتمع المحلي ويمتلك رصيماً في هذا الجانب.
٨. أن يكون صاحب قدرة على بناء علاقات تعاون مع مختلف المؤسسات الرسمية والغير رسمية في محافظته أو يملك تأثيراً على تلك الجهات بما يمكنه من صنع تواصل قوي.

### ○ ولترشيح اللجان وتطبيق المعايير لا بد من الأخذ بالاعتبارات التالية:

- وجوب مطابقة الشخصيات المرشحة لكل معايير الترشيح.
- في كل محافظة يحتوي كشف الترشيح على عدد (٢٤) مرشحاً بما يماثل ضعف العدد المطلوب لتشكيل اللجنة. ومن يقوم بالترشيح عليه أن يقوم بمضاعفة العدد من الجهات نفسها الواردة في مكونات اللجنة المجتمعية لكي تتم المفاضلة بين أكثر من شخص ينتمون لنفس الجهة، كمثال «إذا كان مطلوب عدد (١) تربوي ضمن قوائم اللجنة فإنه يجب ترشيح عدد (٢) تربويين وفق المعايير، ليتسنى اختيار واحد منهم في المرحلة التالية وفق معايير الاختيار».

- كشوفات الترشيح يجب أن تتضمن ما نسبته (٣٠%) على الأقل نساء متنوعة من مختلف الجهات بحسب الامكان.
- تعدد التمثيل الجغرافي لأعضاء اللجنة ما أمكن.
- يجب أن يُرفق بكشف المرشحين بروفايل قصير عن كل مرشح (سيرة ذاتية مختصرة) لا تزيد عن صفحة واحدة وتحتوي بشكل مباشر على المعلومات التي تخدم المعايير ومؤشرات القياس في النموذجين رقم (١) و (٢).

### نموذج رقم (١) يوضح مؤشرات القياس لمعايير الترشيح

المقياس (سيظهر في خانات العناوين في نموذج المرشحين)	المعيار	م
المعلومات الشخصية (الاسم، العمر، مكان الميلاد، التلفزيون، الايميل إن وجد). مكان الاقامة الحالية، نوع الهوية ورقمها، مكان وتاريخ صدورها.	أن يكون عضو/ة للجنة المجتمعية من أبناء المحافظة.	١
	أن يكون ضمن الفئة العمرية (٢٠-٥٠ سنة).	٢
المستوى التعليمي/ المهنة والجهة.	أن يكون لديه مستوى تعليمي مناسب لا يقل عن شهادة الثانوية العامة.	٣
	أن يكون ممثلاً أو منتصباً لإحدى الجهات او الفئات التي ذُكرت في مكونات اللجنة المجتمعية.	٤
عدد الفعاليات (النقاشية او الحوارية) التي أدارها (عال، متوسط، ضعيف، لا يوجد).	أن يكون لديه القدرة على ادارة النقاشات والحوارات والتخاطب مع الاخرين.	٥
عدد الفعاليات التي حضرها/ ساندها/ دعمها/ ناصرها من أجل دعم قضايا النساء في المجتمع المحلي.	أن يكون لديه مواقف او أنشطة سابقة داعمة للنساء ومناهضة للعنف ضد النساء.	٦
نسبة الأعمال التطوعية والانجازات والخدمات التي قدمها المرشح للمجتمع المحلي (عال، متوسط، ضعيف، لا يوجد).	أن يكون ذا صلة بالعمل التطوعي مع المجتمع المحلي ويمتلك رصيد في هذا الجانب.	٧
العلاقة والتأثير على السلطة المحلية (ممتاز، جيد جداً، جيد، متوسط).	أن يكون صاحب قدرة على بناء علاقات تعاون مع مختلف المؤسسات الرسمية والغير رسمية في محافظته أو يملك تأثيراً على تلك الجهات بما يمكنه من صنع تواصل قوي.	٨

## نموذج رقم (٢) خاص بكشف المرشحين في كل محافظة

ملحوظة : لتأكيد البيانات في الجدول لابد من ارفاق نسخة من السيرة الذاتية او البروفایل المختصر الذي يوضح معلومات حول المعايير ادناه.

العلاقة والتأثير على السلطة المحلية (ممتاز، جيد جداً، جيد، متوسط)	نسبة الاعمال التطوعية والانجازات والخدمات التي قدمها المرشح للمجتمع المحلي (عال، متوسط، ضعيف، لا يوجد)	عدد الفعاليات التي حضرها/ ساندتها/ دعمها/ ناصرها من أجل دعم قضايا النساء في المجتمع المحلي.	عدد الفعاليات (النقاشية او الحوارية) التي أدارها المرشح (عال، متوسط، ضعيف، لا يوجد)	المستوى التعليمي/ المهنة والجهة	مكان الإقامة الحالية، نوع الهوية ورقمها، مكان وتاريخ صدورها.	المعلومات الشخصية (الاسم، العمر، مكان الميلاد، التلفون، الایمیل إن وجد)	
				بك/ مدير مدرسة/ تربية	عدن/ كريتر/ العیدروس، جواز عدن، ٤٥٦٧٨، ٢٣/٦/٢٠١٠. ٨ سنوات إقامة.	محمد احمد الجبلي، ٣٥ سنة، ايبن، ٧٧٣٣٤٤٥٥، <b>Mohamed@gmail.com</b>	١.
					تعز/ التعزية/ الواحة، بطاقة ش ٥٠٠٠٦٥٧٨٥٤، تعز، ٢٠٠٠/١١/١٧.	سالم صالح القدسي، ٤٤ سنة، تعز، ٧٣٣٢٤٥٦٧٨، <b>salem@gmail.com</b>	٢.
							٣.
							٤.
							٥.
							٦.
							٧.
							٨.
							٣٦.

## المرحلة الثالثة: اختيار وتشكيل اللجان المجتمعية

بعد استلام كشوفات المرشحين تتم عملية الاختيار والمفاضلة بين الأسماء المرشحة وتحديد العدد الفعلي لقوام اللجان المجتمعية وهو (١٢) عضواً، وبالتوقيع على هذا الكشف تكون اللجنة قد تشكلت وبشكل رسمي. ولاختيار وتحديد أعضاء اللجان المجتمعية بشكل نهائي يتم الاعتماد على المعلومات التي سترد في البروفائلات القصيرة عن المرشحين وتطبيق المعايير ادناه:

### ○ المعايير الخاصة باختيار وتحديد أعضاء اللجان المجتمعية بشكل نهائي (معايير الاختيار)

- المستوى التعليمي (يمكن تجاوز هذا المعيار لصالح النساء في حال ان نتيجة المفاضلة ستحرم النساء من المشاركة في اللجنة وفق النسبة المحددة او في حالة المفاضلة بين نساء لديهن القدرة العالية على التأثير في المجتمع ولكنهن لا يملكن المؤهل التعليمي العالي).
- المشاركة في الفعاليات التطوعية والخدمية للمجتمع.
- القدرة على إدارة اللقاءات والجلسات النقاشية.
- المشاركة في أدوار لدعم ومساندة قضايا المرأة.

### ○ ولاختيار اللجان وتطبيق المعايير لا بد من الأخذ بالاعتبارات التالية:

- وجوب مطابقة الشخصيات التي سيتم اختيارها لكل معايير الاختيار، وقد تبدأوا المعايير هنا مشابهة لمعايير الترشيح لكن استخدامها هنا هو فقط للمفاضلة والترجيح بين المرشحين الذين ينتمون لنفس الجهة؛ كمثال حتى نطبق معيار المشاركة في الفعاليات التطوعية على عدد (٢) مرشحين من منظمات المجتمع المدني فإننا نقوم بحسبة عدد الفعاليات التطوعية لكل منها وبالمقارنة نختار الأعلى وهكذا لبقية المعايير.
- يتضمن الاختيار عدد (١) من كل جهة وفق الجهات الواردة في مكونات اللجنة المجتمعية، وبحيث تكون اللجنة ممثلة في عضويتها لكافة تلك المكونات، وفي حال استبعاد أي مكون بسبب عدم تطابق المعايير يتم اختيار البديل من المكون الأقرب في التخصص أو المكون الأكثر تأثيراً.



- الكشف النهائي للجنة المجتمعية يجب أن يتضمن ما نسبته (٣٠%) على الأقل نساء من مختلف الجهات.
- مراعاة التجانس بين أعضاء اللجنة المجتمعية من حيث: الفئة العمرية ومستوى الخبرات المحصلة وقدرات العمل.

### نموذج رقم (٣) يوضح مؤشرات القياس لمعايير الاختيار

م	المعيار	المقياس
١	المستوى التعليمي.	المستوى التعليمي/ المهنة والجهة.
٢	المشاركة في الفعاليات التطوعية والخدمات للمجتمع.	نسبة الأعمال التطوعية والانجازات والخدمات التي قدمها المرشح للمجتمع المحلي (عال، متوسط، ضعيف، لا يوجد).
٣	القدرة على إدارة اللقاءات والجلسات النقاشية.	عدد اللقاءات والجلسات النقاشية التي أدارها المرشح من خلال ما يظهر في البروفایل المختصر (عال، متوسط، ضعيف، لا يوجد).
٤	المشاركة في أدوار لدعم ومساندة قضايا المرأة	مستوى مشاركة المرشح في مساندة لقضايا النساء من خلال ما يظهر في البروفایل المختصر (ممتاز، جيد جدا، جيد، متوسط).

## نموذج رقم (٤) خاص بالكشف النهائي لمن تم اختيارهم وفق المفاضلة النهائية في كل محافظة

ملحوظة: لتأكيد البيانات في الجدول لابد من ارفاق نسخة من السيرة الذاتية او البروفايل المختصر الذي يوضح معلومات حول المعايير ادناه.

المعلومات الشخصية (الاسم، العمر، مكان الميلاد، التلفون، الايميل إن وجد)	مكان الإقامة الحالية، نوع الهوية ورقمها، مكان وتاريخ صدورها.	المستوى التعليمي / المهنة والجهة	نسبة الاعمال التطوعية والانجازات والخدمات (عال، متوسط، ضعيف، لا يوجد)	عدد اللقاءات والجلسات النقاشية التي ادارها المرشح (عال، متوسط، ضعيف، لا يوجد)	مستوى مشاركة المرشح في مساندة لقضايا النساء (ممتاز، جيد جدا، جيد، متوسط)
١. محمد احمد الجبلي، ٣٥ سنة، ابين، ٧٧٧٣٣٤٤٥٥، Mohamed@gmail.com	عدن/ كريتر/ العيدروس، جواز ٤٥٦٧٨، عدن ٢٠١٠/٦/٢٣ سنوات إقامة.	بك/ مدير مدرسة/ تربية			
٢. سالم صالح القدسي، ٤٤ سنة، تعز، ٧٣٢٢٤٥٦٧٨، salem@gmail.com	تعز/ التعزية/ الواحة، بطاقة ش ٥٠٠٠٦٥٧٨٥٤، تعز ١٧/١١/٢٠٠٠.				
٣.					
٤.					
٥.					
٦.					
٧.					
٨.					
٩.					
١٠.					
١١.					
١٢.					

## المرحلة الرابعة: تدريب اللجان المجتمعية

هذه المرحلة التي تلي تشكيل اللجان المجتمعية وتتضمن تدريب اللجان المجتمعية في مختلف الجوانب المتعلقة بمناهضة العنف القائم على أساس النوع الاجتماعي. وهذا هو الموضوع الرئيسي الذي تتدرب عليه اللجان. اللجان أيضا تحتاج لتدريبات إضافية معرفية ومهارية تمت الاشارة اليها في الفقرة ١-٤ المعارف والمهارات الأساسية اللازمة للجان المجتمعية.

## الجزء الثالث:

٣

# نظام عمل اللجان المجتمعية

## ١-٣ قواعد ومجالات عمل اللجان المجتمعية ومهامها:

### أولاً: قواعد عمل اللجان المجتمعية

١. العمل التشاركي، فيما بين أعضاء اللجنة أو مع البيئة الخارجية.
٢. الانضباط في تأدية المهام.
٣. الشفافية والمساءلة.
٤. المبادرة.

### ثانياً: مجالات عمل اللجان المجتمعية

١. عقد الحوارات وجلسات المناقشة مع الجهات ذات العلاقة.
٢. تنفيذ أنشطة المناصرة.
٣. تنفيذ أنشطة التوعية.
٤. الرصد والاحالة.

### ثالثاً: المهام العامة للجان المجتمعية

١. متابعة كافة قضايا العنف القائم على النوع الاجتماعي في المحافظة.
٢. عقد الاجتماعات الدورية ومناقشة كل ما يكون في جدول أعمالها وفق المستجدات.
٣. بناء علاقة تكاملية بما يضمن تحقيق الأهداف التي نشأت للجان من أجلها.
٤. بناء علاقات جيدة مع السلطات المحلية ومنظمات المجتمع المدني والشخصيات الاجتماعية بما يؤدي إلى تحشيد الجهود المجتمعية المحلية لمناهضة العنف القائم على أساس النوع الاجتماعي.
٥. وضع الخطط الخاصة باللجنة وتنفيذها.
٦. البحث عن موارد لدعم مختلف الفعاليات المقترحة لمناهضة العنف القائم على أساس النوع الاجتماعي.
٧. تقديم الدعم والمساندة لشبكات التوعية المجتمعية على مستوى المديرية والتنسيق لها مع الجهات ذات العلاقة على مستوى المحافظة.
٨. مناقشة احتياجات اللجنة في بناء القدرات والتدريب والبحث عن فرص لتلبية تلك الاحتياجات.

### ٢-٣ هيكل اللجان المجتمعية:

كل لجنة مجتمعية تتكون من (١٢) عضواً يتوزعون على عدة تخصصات داخل اللجنة المجتمعية، اللجنة يديرها منسق

اللجنة وتتوزع المهام بين المجموعات، ويمكن توصيف هيكل اللجان المجتمعية على النحو التالي:

#### أ - منسق اللجنة

عدد (١) ويختص بالتالي:

- إدارة اللجنة لفترة (٤) أشهر حتى اختيار/انتخاب منسقا آخر.

- تنسيق كافة اجتماعات اللجنة وإدارتها.
- التواصل مع مختلف الجهات بإسم اللجنة.
- توزيع المهام بين أعضاء اللجنة ومن بينها كتابة التقارير.
- الاشراف على عمل المجموعات داخل اللجنة ومتابعة تنفيذ عملها.
- تسليم مهام التنسيق إلى المنسق الجديد فور انتخابه بعد انتهاء الأربعة الأشهر.

### **ب - مساعد منسق اللجنة**

عدد (١) ويختص بالتالي:

- ينوب عن المنسق في حال غيابه ويساعد المنسق في تأدية عمله طيلة فترة عمله.

### **ج - مجموعة الاعلام**

عدد (٣) أعضاء وتختص المجموعة بالتالي:

- التنظيم والترتيب والإشراف على الجوانب الاعلامية التي تبرز عمل اللجنة وإنجازاتها وتعمل على نشر الوعي الاعلامي حول مناهضة العنف القائم على أساس النوع الاجتماعي.

### **د - مجموعة العلاقات والتواصل**

عدد (٣) أعضاء وتختص المجموعة بالتالي:

- التواصل مع الجهات ذات العلاقة وبناء علاقات قوية مع البيئة المحلية وتنفيذ توجيهات المنسق في هذا الاتجاه.
- المساهمة في إنجاز عمليات التنسيق مع الجهات المعنية من أجل تنفيذ الأنشطة والفعاليات.

## هـ - مجموعة حشد الموارد

عدد (٣) أعضاء وتختص المجموعة بالتالي:

- السعي من أجل حشد الموارد والامكانات التي يمكن أن تساعد اللجنة في تنفيذ الضاليات والأنشطة لمناهضة العنف القائم على أساس النوع الاجتماعي.

## و - مقرر اللجنة

عدد (١) ويختص بالتالي:

- الترتيب للاجتماعات وتوثيقها.
- أرشفة محاضر الاجتماعات والوثائق المتعلقة باللجنة.

## آلية اختيار منسقي اللجان ومسؤولي المجموعات داخل اللجان: ٣-٣

### ○ اختيار منسق اللجنة المجتمعية:

كل لجنة مجتمعية في كل محافظة تختار من بينها منسقا للجنة، ليقوم بمهامه حسب ما هو موضع أعلاه ومن أهم المعايير لاختيار المنسق في كل دورة (٤) أشهر هو نوعية مشاركته وإبداعاته في الدورة السابقة لعمل اللجنة. ويتم اختيار المنسق بطريقتين بناءً على رأي أغلبية أعضاء اللجنة حين انعقاد جلسة الاختيار، ونعني بالأغلبية هنا هي النصف + واحد، بحيث يتفقوا على إحدى الآليات أدناه:

### آلية التزكية في حال عدم الانتخاب

هذه الآلية يتم تطبيقها في حال اتفاق أغلبية أعضاء اللجنة عليها، وتتم وفق التالي:

- يقوم المنسق السابق بعرض مختصر لإنجازاته في فترة التنسيق السابقة ثم يعرض أهم الأنشطة التي قام بها أعضاء اللجنة لكي يتعرف الأعضاء على أنشطة الأعضاء وأكثرهم فاعلية.
- يطلب المنسق من الحاضرين اختيار شخص ممن لا يرغبون في الترشح لإدارة وتيسير جلسة التزكية (ميسر) ويطلب الميسر من الراغب في الترشح كمنسق للجنة برفع يده، ويعلن اسمه على الحاضرين. ويقوم بتدوين اسمه على ورقة حائطية يشاهدها الجميع ثم يسأل الميسر الحاضرين إن كانوا يقبلون بالمرشح كميسر؟ ويستقبل منهم الإجابة برفع الأيدي وبشكل واضح.
- يدون الميسر عدد الأشخاص الذين زكوا المنسق الجديد على الورقة الحائطية.

## آلية الانتخاب

هذه الآلية يتم تطبيقها في حال اتفاق أغلبية أعضاء اللجنة عليها، وتتم وفق التالي:

- يقوم المنسق السابق بعرض مختصر لإنجازاته في فترة التنسيق السابقة ثم يعرض أهم الأنشطة التي قام بها أعضاء اللجنة لكي يتعرف الأعضاء على أنشطة الأعضاء وأكثرهم فاعلية.
- يطلب المنسق السابق من الحاضرين اختيار شخص ممن لا يرغبون في الترشح لإدارة جلسة الانتخابات (ميسر) ثم يتم فتح باب الترشح لمنسق اللجنة.
- يسمح الميسر لكل المرشحين لعرض إنجازاتهم وأبرز أنشطتهم في فترة الدورة السابقة.
- يدير الميسر عملية انتخابات سرية باستخدام كروت موقعة من لديه ويضرب الميسر الأصوات بشكل علني أمام الكل والفائز كمنسق للجنة هو أكثر المرشحين أصواتاً ولو بفارق صوت واحد.
- يعلن الميسر اسم الفائز ومن تلاه ويدون أسماءهم على ورقة حائطية يشاهدها الجميع.



فور اختيار منسق اللجنة فإنه يتعين على المنسق الجديد إدارة اجتماع لتنظيم عمل اللجنة المجتمعية بحيث يكون متاحاً لأعضاء اللجنة أن يقوموا بتوزيع الأدوار بينهم بحسب التخصصات المذكورة أعلاه ووفق القدرات والخبرات والامكانيات والرغبات، وبحيث تكون هناك إمكانية لتبادل هذه الأدوار من وقت لآخر بما يتيح لهم تنوع التجربة داخل اللجنة المجتمعية. وفي حال تعدد توزيع المهام بهذه الطريقة فيمكن تطبيق آلية اختيار المنسق على بقية الهيكل.

### مراحل عمل اللجان المجتمعية: ٤-٣



شكل يوضح مراحل عمل اللجان المجتمعية

## ○ مرحلة رصد المشاكل وتوثيقها

١. تحديد القضايا والمشاكل التي تعاني منها النساء والفتيات الأطفال والمتعلقة بمظاهر العنف القائم على أساس النوع الاجتماعي.
٢. جمع المعلومات الكافية حول تلك القضايا والمشاكل وتحري الدقة في تلك المعلومات وتحديد مصادرها.
٣. توثيق كافة المعلومات بأشكال متعددة حسب جدواها عند الاستخدام؛ تقارير، صور، فيديوهات ... الخ.
٤. التنسيق الكامل مع كافة الجهات ذات العلاقة في مرحلة الرصد وجمع المعلومات لتجنب مواجهة العوائق بسبب ضعف / غياب التنسيق.
٥. عقد الاجتماعات لتنظيم ومتابعة مرحلة الرصد وجمع المعلومات.

## ○ مرحلة الإعداد لفعاليات حل المشاكل المرصودة

١. وضع خطة العمل لتناول المشاكل والقضايا المرصودة وجدولة الأنشطة وتوزيع المهام والمسؤوليات لتنفيذها، ووضع آلية لمتابعة هذا التنفيذ.
٢. التواصل مع مختلف الجهات المسؤولة عن المشاكل / القضايا المرصودة والتنسيق معها ومحاولة إشراكها في إجراءات الإعداد للجلسات الحوارية أو أي أنشطة مقترحة لاحقة.
٣. مراجعة التقارير الموثقة أو الفيديوهات أو العروض أو أي أدوات مقترحة للاستخدام في الجلسات الحوارية أو فعاليات المناصرة واقتراح التطوير والتعديل اللازم.
٤. التنسيق الكامل مع كافة الجهات ذات العلاقة في مرحلة الإعداد لتجنب مواجهة العوائق أثناء التنفيذ بسبب ضعف / غياب التنسيق.
٥. عقد الاجتماعات لتنظيم مرحلة الإعداد وضمان سيرها على الوجه المطلوب.

## ○ مرحلة تنفيذ الفعاليات والاتفاق على الحلول

١. تنفيذ الأنشطة المخطط لها في مرحلة الإعداد (الجلسات الحوارية، فعاليات المناصرة، التوعية .... الخ).
٢. توزيع المهام بين الأعضاء لإدارة وتنفيذ الجلسات الحوارية، فعاليات المناصرة، التوعية وغيرها.
٣. توثيق الفعاليات المنفذة وإعداد تقارير مبسطة حول تلك الأنشطة وتوثيق الحلول المقترحة إن وجدت أو النتائج نهائية كل فعالية.
٤. التنسيق الكامل مع كافة الجهات ذات العلاقة في هذه المرحلة لضمان تنفيذ سلس وجيد وأمن لمختلف الأنشطة.
٥. عقد الاجتماعات لتقييم مرحلة التنفيذ.
٦. تحديد الأولويات/ القضايا الجديدة التي قد تكون ظهرت نتيجة التغذية الراجعة أثناء تنفيذ الفعاليات والأنشطة، وتحويلها إلى مرحلة الرصد والتوثيق.

## ○ مرحلة متابعة تنفيذ الحلول

١. عقد الاجتماعات لمناقشة متابعة الحلول المتفق عليها أو النتائج المتحققة جراء الفعاليات والأنشطة المنفذة.
٢. وضع خطة عمل مبسطة لمتابعة الحلول المتفق عليها.

## ٥-٣ آليات عمل اللجان المجتمعية:

### أ - اجتماعات اللجان المجتمعية :

الاجتماعات الاعتيادية للجان المجتمعية : هي اجتماعات عادية تُعقد مرةً كلَّ شهرٍ وبشكل مستمر، ويقوم المنسق بالدعوة لهذه الاجتماعات من خلال التواصل أو إرسال الرسائل **SMS** . يركز الاجتماع على مناقشة الأنشطة وتقييم الفعاليات السابقة واتخاذ القرارات المناسبة إضافة إلى مناقشة الخطط للمراحل القادمة السابقة، وأي مستجدات أو قضايا يطرحها الأعضاء. يتم قراءة المحضر بعد الاجتماع والتوقيع عليه وتسليم نسخة للأعضاء إذا توفر مع تحديد موعد اللقاء القادم.

الاجتماعات الاستثنائية للجان المجتمعية : هي اجتماعات غير عادية وتُعقد عند الحاجة لمناقشة القضايا الطارئة والهامة، ويلزم عقد هذه الاجتماعات بموجب رسالة الى المنسق يوقع عليها ثلث الاعضاء على الأقل، تتضمن شرحاً موجزاً لسبب طلب عقد الاجتماع الاستثنائي.

#### نموذج رقم (٥) محضر اجتماع للجنة المجتمع

محضر اجتماع اللجنة المجتمعية - محافظة	
مكان الاجتماع :	.....
التاريخ :	.....
الوقت :	.....
الحضور :	.....
الغياب :	.....
1- .....	1- .....
2- .....	2- .....
3- .....	3- .....

الهدف من الاجتماع:

.....  
.....

المواضيع التي تم مناقشتها في الاجتماع:

-1  
.....  
-2  
.....  
-3  
.....

مخرجات الاجتماع:

-1  
.....  
-2  
.....  
-3  
.....

جدولة المهام:

المهمة	الشخص المكلف بها	تاريخ الانجاز
-1	.....	.....
-2	.....	.....
-3	.....	.....

ملاحظات اخرى واقتراحات:

-1  
.....  
-2  
.....  
-3  
.....

مصادقة وتوقيع الحضور:

التوقيع

الاسم :

.....  
.....

## ب - آلية صنع القرار:

عملية صنع واتخاذ القرار داخل اللجان لا بد وأن تخضع لمعايير التشاركية والاجماع وفق نهج الديمقراطية والشفافية، ومناقشة القرارات تكون علنيةً بالنسبة لأعضاء اللجان مالم يكن هناك أي مانع قانوني.

عملية صنع القرار تمر بمراحل متعددة ابتداءً من النقاشات والمشاورات ووضع البدائل، واتخاذ الية الاجماع كمنهجية ثابتة لاتخاذ القرارات، وفي حال الاختلاف حول قرار معين فيتم الخضوع للتصويت، ويعتبر القرار نافذاً عن اللجان المجتمعية في حالة حاز على تصويت النصف + واحد.

## ج - خطة عمل اللجنة المجتمعية:

تقوم اللجنة المجتمعية بإعداد خطة عمل لتنظيم عملها، وهي خطة عمل بسيطة وغير معقدة بحيث يمكن للجنة أن تصممها وتطورها بحسب الحاجة، تستخدم اللجنة النموذج التالي لتصميم الخطة:

### نموذج رقم (٦) خطة لتنفيذ أنشطة اللجنة المجتمعية

معلومات عامة عن الخطة : المحافظة - وعنوان الخطة	
<b>الاهداف التفصيلية:</b>	<b>الهدف العام:</b>
هي الاهداف قصيرة المدى ولها علاقة بالأنشطة المنفذة، بحيث كل هدف تفصيلي له أنشطة تحققه، كما ان الاهداف التفصيلية مرتبطة بتحقيق الهدف العام من الخطة.	وهو وصف لما تريد اللجنة أن تحققه على مدى طويل، مثل إحداث وعي مجتمعي أو التخفيف من حالات العنف.

الامكانيات المطلوبة للتنفيذ	الاطار الزمني		المستهدفون من الانشطة	التدخلات المقترحة لحل المشكلة / القضية (الانشطة المقترحة)	المشكلة / القضايا الاساسية
	الى	من			
			وصف الفئات التي يجب استهدافها بشكل مباشر لتنفيذ الأنشطة.	هي وصفٌ للتدخلات الممكن تنفيذها من أجل حل المشكلة / القضية المرصودة أو التعامل مع القضية الموصوفة في العمود الأول.  مثال / لكي يتم معالجة موضوع تسرب الفتيات من المدارس فيقترح عمل لقاءات مع مكتب التربية والمدارس التي فيه هذه المشاكل لمناقشة الحلول الممكنة.	هي وصفُ قضيةٍ ما لها علاقة بممارسة محددة للعنف القائم على أساس النوع الاجتماعي.  مثال: وصف قضية تسرب الفتيات من المدارس بسبب العنف المدرسي أو التحرش وهكذا.

## الجزء الرابع:

٤

# مدونة السلوك واستمرارية اللجان

## ٤-١ مدونة سلوك اللجان المجتمعية:

### القيم:

- الاعترافُ بحقوق الإنسان كافة وحقوق النساء والفتيات كجزء أساسي من تلك الحقوق.
- الكرامة الإنسانية كلٌ لا يتجزأ وتشمل كل النساء بما فيها النساء والأطفال.
- حق النساء في المشاركة في صنع القرار.
- احترام كافة فئات المجتمع ومنهم المرأة والأطفال والفئات الضعيفة بغض النظر عن دينها، جنسيتها، أو معتقداتها السياسية.
- التزام النزاهة والشفافية.
- التزام العدالة والمساواة.
- التزام الأمانة والصدق.
- التزام الحيادية والموضوعية.
- التزام المشاركة والعمل الجماعي.



## المبادئ:

- احترام حقوق النساء والفتيات وحرية المرأة في تقرير مصيرها واحترام خياراتها.
- تشجيع النساء و مساعدتهن وتمكينهن من اتخاذ القرارات.
- المساواة وعدم التمييز واحترام سرية وخصوصية المرأة.
- إيجاد المساحة الآمنة للعمل والعاملين وللضفة المستهدفة والمحافظة على السرية التامة للمعلومات.
- تجنب تقاضي أي مردود مادي خلال تقديم المساعدات للضفة المستهدفة، والعمل لخدمة اللجنة وأهدافها وبدون مصالح شخصية.
- الابتعاد عن الإساءات الجسدية أو اللغوية أو أي نشاطات غير أخلاقية تتنافى مع الأخلاق والقيم العامة.
- عمل اللجنة يشمل كل فئات المجتمع دون تمييز.
- استخدام أسلوب الحوار والتواصل الفعال للتواصل والتفاوض مع الآخرين.
- الالتزام بأهداف اللجنة ومقرراتها والمواعيد المتفق عليها.
- إلغاء «الأنا» وجعل مصلحة الأعضاء والعضوات من الأولويات والتشاور الودي التفاعلي من خلال مناقشة المهام وعقد الندوات والاجتماعات لهذا الغرض.
- بناء المصداقية وبناء الثقة مع المجتمع المحلي ومؤسساته المختلفة.

## اجتناب:

- تسييس المواقف والقضايا.
- التشهير الاعلامي.
- التحرش واستغلال صفة اللجنة في ممارسات لا أخلاقية.
- استخدام المصطلحات الجارحة.
- الطعن في تشريعات وقوانين البلد النافذة بطرق غير مهنية.

إن العمل في عضوية اللجنة المجتمعية ينبغي أن يبنى على قيمة احترام المرأة والاعتراف بحقوقها وإنسانيتها، الإيمان الكامل بأن اتجاهات العنف ضد النساء هي اتجاهات خاطئة دخيلة على الدين وعلى المجتمع والأعراف الإيجابية الأصيلة.

## ٢-٤ استمرارية اللجان المجتمعية:

استمرارية اللجان المجتمعية هي من أهم الاستراتيجيات التي ينبغي التركيز عليها، وهو ما ينبغي البناء عليه والتخطيط له منذ تشكيل اللجان وأثناء تدريبها ثم انتقالها إلى مرحلة التنفيذ، وبالتالي ينبغي اتخاذ مجموعة من التوجهات التي سوف تسهم وتساعد في استمرارية اللجان المجتمعية، وهي كما يلي:

- تحفيز وتشجيع أعضاء وعضوات اللجان المجتمعية على القيام بخطوات وأعمال تسهم استراتيجياً في استدامة اللجان، مثل تعزيز البنية المؤسسية البشرية لتلك اللجان والبحث عن الموارد المالية والتمويل، وإيجاد أصول ثابتة.
- بناء علاقات وطيدة بين اللجان المجتمعية والممولين المحليين والدوليين ومع القطاع الخاص.
- بناء وتعزيز العلاقات بين اللجنة المجتمعية والسلطة المحلية ومنظمات المجتمع المحلي وفتح قنوات تواصل مستمرة وفاعلة مع تلك الجهات.
- مشاركة اللجان وحضورها فعاليات وأنشطة السلطة المحلية والمنظمات المحلية بما يسهم في تعزيز استمرارية اللجنة المجتمعية واستدامتها من خلال نشر اللجان لرؤيتها ورسالتها والترويج لأنشطتها.
- توسيع دائرة الانضمام للجنة من خلال فتح مجال التطوع واستيعاب المتطوعين في أنشطة اللجان واعداد وثيقة تنظم عمل المتطوعين مع اللجان.

## الجزء الخامس:

٥

# متابعة وتقييم عمل اللجان

الجهات التي ترغب في المتابعة والتقييم لعمل اللجان المجتمعية سواء بصفة إشرافية أو لدراسة التجربة يمكنها القيام بذلك من خلال:

### لمتابعة وتقييم أداء اللجان المجتمعية من خلال التالي:

- الملاحظة المباشرة وتنفيذ الزيارات ومتابعة أعمال اللجان.
- الاطلاع على التقارير الصادرة عن اللجان المجتمعية ومعرفة الانجازات.
- متابعة الأداء التنظيمي للجان المجتمعية ومدى التزامها بقواعد العمل ونظام العمل.
- قياس عدد الفعاليات والأنشطة التي نفذتها اللجان المجتمعية لمناهضة العنف القائم على أساس النوع الاجتماعي في فترات زمنية محددة.

### نموذج رقم (٧) تقرير زيارة ميدانية لمتابعة عمل اللجان المجتمعية

الهدف من الزيارة :

أ. موقع / مواقع الزيارة :

ب. تاريخ الزيارة :

ت. القائم بالزيارة :

ث. الاجراءات التنسيقية المتخذة لتنفيذ الزيارة:

ج. تدوين ما تم ملاحظته ورصده اثناء الزيارة:

ح. المخرجات والنتائج المستخلصة:

خ. قصص نجاح المرصودة:

د. الخطوات التصحيحية والتوصيات للجنة:

ذ. المقترحات:

نموذج رقم (٨) خطة لمتابعة أنشطة اللجان المجتمعية

محافظة ..... مديرية ..... منطقة .....

مصادر التحقق المتوفرة	المتابعة			مدة التنفيذ		المنفذون	عدد المستفيدين من النشاط	الفئة المستهدفة	النشاط الفرعي	النشاط الرئيسي
	اسباب عدم التنفيذ	لم ينفذ	نفذ	غير مناسبة	مناسبة					

## قائمة المصادر والمراجع

- ١- القرآن الكريم.
- ٢- الاستراتيجية الاقليمية لصندوق الامم المتحدة للسكان مناهضة العنف المبني على النوع الاجتماعي في المنطقة العربية 2014-2017. الطيار، فهد بن علي (2005)، العوامل الاجتماعية المعدية للعنف، رسالة ماجستير غير منشورة، كلية الملك خالد العسكرية، السعودية.
- ٣- العودي، حمود (2001)، النوع الاجتماعي والتنشئة الاجتماعية في اليمن، مجلة الإكليل، عدد (25)، وزارة الثقافة صنعاء.
- ٤- المنتدى الوطني لحقوق الإنسان (2009)، مناصرة قضايا المرأة، الاصدار الأول، الجديدة، اليمن.
- ٥- أوكسفام (2009)، النساء والرجال يد بيد مناهضة العنف (دليل تدريبي حول استراتيجيات ومقاربات العمل مع الرجال في مناهضة العنف الاسري).
- ٦- الوكالة الامريكية للتنمية مكتب المرأة والتنمية (2008)، (مدخل) دليل تدريب للأخصائيين الاجتماعيين في التعامل مع العنف القائم على النوع الاجتماعي- تمت الترجمة بواسطة مؤسسة تحسين، الجمهورية اليمنية.
- ٧- الوكالة الامريكية للتنمية الدولية المرأة والتنمية (2009)، التعامل مع العنف القائم على النوع الاجتماعي في المدارس وكيفية تجنبه، (الدليل التدريبي لمستشاري المجتمع)، مدخل (11).
- ٨- سميرة، عدي سميرة، الضغط المدرسي وعلاقته بسلوكيات العنف، دراسة ميدانية، جامعه مولود معمري، الجزائر.
- ٩- صلاح الدين، رانية (2013)، مركز المرأة للإرشاد القانوني والاجتماعي، رام الله.
- ١٠- صندوق الامم المتحدة للسكان، إدارة برامج العنف القائم على النوع الاجتماعي في حالات الطوارئ- الدليل المصاحب للتعليم الالكتروني، <https://extranet.unfpa.org/Apps/GBVinEmergencies/index.html>
- ١١- صندوق الأمم المتحدة الإنمائي للمرأة، المكتب الإقليمي للدول العربية (2001)، مفهوم النوع الاجتماعي، ط (4).
- ١٢- طالب، هديل (2017) أسباب العنف واضرار، حلب، سوريا.
- ١٣- مشعل، طلال (2016) العنف ضد الاطفال وأثاره النفسية والاجتماعية، الاردن.
- ١٤- منظمه الصحة العالمية (2010)، تقرير حول العنف القائم على النوع الاجتماعي، أربد، الاردن.
- 15- IASC INTER-AGENCY STANDING COMMITTEE (2005), Guidelines for Gender-based Violence Interventions in Humanitarian Settings- Focusing on Prevention of and Response to Sexual Violence in Emergencies, The IASC Taskforce on Gender in Humanitarian Assistance, <http://www.humanitarianinfo.org/iasc/publications/asp>.
- 16- Lori Michau and Dipak Naker (2003), Mobilising Communities to Prevent Domestic Violence: A Resource Guide for Organisations in East and Southern Africa, Raising Voices, Kampala, Uganda.







© جميع الحقوق والطبع محفوظة  
لصندوق الأمم المتحدة للسكان واتحاد نساء اليمن 2018