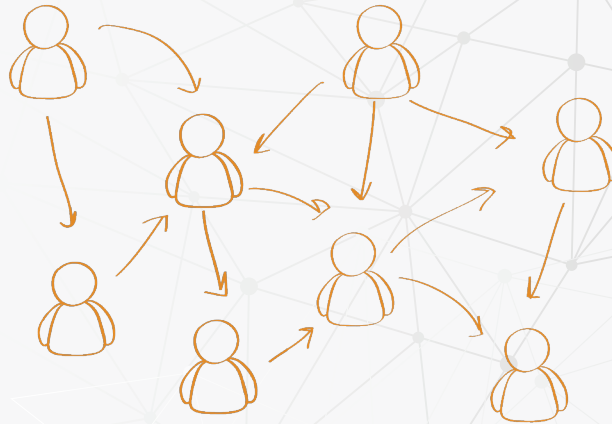


الدليل الإجرائي حول تكوين وتنظيم عمل شبكات التوعية المجتمعية



الدليل الإجرائي حول

تكوين وتنظيم عمل شبكات التوعية المجتمعية

اعداد وتاليف:

أ / فايز الصنوي

د / خالد العزب

إشراف فني



صندوق الأمم المتحدة للسكان



مستشار بالمجلس الإقتصادي والإجتماعي بالأمم المتحدة
Consultant in the United Nation's
Economic and Social Council

تصميم وإخراج

أشرف الجودي

المراجعة اللغوية

د. عبدالله الصلاحي

الفريق المساعد

محمد عليّه - مها جميل ثابت

المقدمة

يُعد العنف بمختلف أشكاله أحد التحديات الهامة أمام المجتمع بشكل عام، لما يتركه من آثار سلبية على بنية المجتمع و تماسكه وترابطه، هذه الآثار شملت مختلف فئات المجتمع لا سيما النساء كأبرز الفئات الأكثر تأثراً من العنف. ومما يجب التأكيد عليه أن ممارسات العنف التي تستهدف النساء وعدداً من الفئات كالأطفال والفئات الضعيفة تأتي في سياق ما يطلق عليه العنف القائم على أساس النوع الاجتماعي الذي يأتي نتيجة لعدد من الأفكار والإرث الثقافي والتقاليد الاجتماعية التي جعلت النساء بشكل واضح في مواجهة مع كثير من أشكال وأنماط العنف، كما أن سلسلة طويلة من مواقف التمييز (أثناء التنشئة) وحالات اللاتوازن بين الرجال والنساء كلها كانت مصدراً لنشأة بعض توجهات العنف.

لاسيما واليمن تمر بحالة استثنائية في المرحلة الحالية أدت إلى توسع دائرة العنف بشتى أشكاله وأنواعه، وهو الوضع الذي ساهم في ظهور مزيد من حالات العنف القائم على أساس النوع الاجتماعي، لقد أشارت قاعدة بيانات اتحاد نساء اليمن إلى العنف المبني على أساس النوع الاجتماعي أن حالات العنف تتزايد بشكل ملحوظ، على سبيل المثال؛ في أكتوبر ٢٠١٦ كان هناك (٤٠٢) حالة مرصودة لعنف مبني على أساس النوع الاجتماعي وفي نوفمبر من نفس العام كان هناك (٧٥٤) حالة وفي ديسمبر من نفس العام كان هناك (١٠٨٥) حالة عنف مبني على أساس النوع الاجتماعي منها نسبة ٨٢% ضد النساء. هناك كثير من التأثيرات التي يأتي الحديث عنها في السياق اليمني تعطي مؤشرات واضحة على حجم المشكلة وتوسعها بسبب الحرب. كما أن ظهور فئة النازحين على السطح كنتيجة للأحداث أضاف أشكالاً أخرى من أشكال العنف وتحديداً العنف القائم على أساس النوع الاجتماعي.

إن مواجهة العنف القائم على أساس النوع الاجتماعي كظاهرة لها أسبابها العميقة تتطلب جهوداً كبيرة من جميع أطراف المجتمع وفئاته، وهو ما يعني إيجاد مكونات مجتمعية تفهم جيداً ماذا يعني العنف القائم على أساس النوع الاجتماعي وما هي آثاره وأضراره على المجتمع، تنتظم جهودها لكي تنفذ دوراً جوهرياً في التوعية وإدارة الحوارات المجتمعية للحد من مظاهر العنف، وكذلك للقيام برصد تلك الحالات واحالتها من أجل التخفيف من معاناة الحالات المعنفة.

يأتي هذا الدليل تلبيةً للاحتياج المشار إليه آنفاً فهو يرشدُ العاملين في مجال مناهضة العنف القائم على أساس النوع الاجتماعي إلى معايير وآليات تشكيل شبكات التوعية المجتمعية وتكوينها، كما أنه يساعد تلك اللجان في توضيح مهامها وتنظيم عملها ويبنى قدراتها في هذا الاتجاه.

■ اهداف الدليل الاجرائي:

1. تعزيز المعرفة بماهية شبكات التوعية المجتمعية والمفاهيم المتعلقة بها.
2. توضيح مبادئ ومقومات نجاح شبكات التوعية المجتمعية.
3. توضيح مكونات شبكات التوعية المجتمعية ومراحل عملها.
4. توضيح كافة الاجراءات المتعلقة بتشكيل شبكات التوعية المجتمعية.
5. تعزيز القدرات التنظيمية لشبكات التوعية المجتمعية وبناء قدراتها الفنية.
6. توضيح كيفية تقييم أداء شبكات التوعية المجتمعية.

قائمة المحتويات

الصفحة	الموضوع
2	المقدمة
3	أهداف الدليل
5	الجزء الأول: مدخل مفاهيمي تحليلي لشبكات التوعية المجتمعية
5	1-1 المفاهيم والمبادئ التوجيهية
6	1-1-1 المفاهيم العامة ذات العلاقة
8	2-1-1 المبادئ التوجيهية لشبكات التوعية المجتمعية
10	2-1 مقومات نجاح شبكات التوعية المجتمعية
11	3-1 تحليل عمل شبكات التوعية المجتمعية
15	4-1 المعارف والمهارات الأساسية اللازمة للشبكات
17	الجزء الثاني: تشكيل شبكات التوعية المجتمعية وتنظيم عملها
17	1-2 مكونات شبكات التوعية المجتمعية
18	2-2 مراحل وخطوات تشكيل شبكات التوعية المجتمعية.
26	الجزء الثالث: نظام عمل شبكات التوعية المجتمعية
26	1-3 قواعد ومجالات عمل شبكات التوعية المجتمعية ومهامها
27	2-3 هيكل شبكات التوعية المجتمعية
29	3-3 آلية اختيار منسقي اللجان وتوزيع التخصصات
30	4-3 مراحل عمل شبكات التوعية المجتمعية
32	5-3 آليات عمل شبكات التوعية المجتمعية
37	الجزء الرابع: مدونة السلوك واستمرارية الشبكات
37	1-4 مدونة سلوك شبكات التوعية المجتمعية
39	2-4 استمرارية شبكات التوعية المجتمعية
40	الجزء الخامس: متابعة وتقييم عمل الشبكات
43	قائمة المصادر والمراجع

1 الجزء الأول :

مدخل مفاهيمي وتحليلي لشبكات التوعية المجتمعية

1-1 المفاهيم والمبادئ التوجيهية

1-1-1 المفاهيم العامة ذات العلاقة

○ المجتمع المحلي:

يشير مصطلح المجتمع المحلي إلى مجموعة من الأشخاص الذين يعيشون في مكان مشترك كفضة تجمعها وحدة الثقافة أو الدين أو غيرها من السمات الاجتماعية والارتباطات والمصالح، التي تُشكل بمجملها هويةً جماعيةً ذات أهدافٍ مشتركة. وبالتالي فإن المجتمع المحلي شريكٌ فاعلٌ في الجهود الرامية إلى مناهضة العنف القائم على أساس النوع الاجتماعي ومناصرة قضايا النساء.

التفكير في المجتمع المحلي كشريكٍ أساسيٍ يعني احتواء كافة الفئات بما يؤدي إلى تحقيق مفهوم النوع الاجتماعي ذاته، وبما يحقق الاستفادة من كافة الامكانيات والجهود المجتمعية.

○ المشاركة المجتمعية :

هي العملية التي من خلالها تتاح الفرصة لأكبر عددٍ من الأهالي ليساهموا مشتركين في تحقيق أهدافٍ محددة أو لتنفيذ أنشطةٍ مرسومة تعود عليهم بالنفع، وهي عمليةٌ تعكس رغبة المجتمع واستعداده للاندماج والشراكة وإحداث التغيير.

المشاركة المجتمعية في جهود مناهضة العنف القائم على أساس النوع الاجتماعي: تعني تحشيد طاقات المجتمع لإحداث تغيير ملموس في الوعي وفي الممارسات لصالح الحد من مظاهر العنف القائم على أساس النوع الاجتماعي.

○ النوع الاجتماعي:

هو اختلاف الأدوار (الحقوق والواجبات والالتزامات) والعلاقات والمسؤوليات والصور ومكانة النساء والرجال التي يتم تحديدها اجتماعياً وثقافياً عبر التطور التاريخي لمجتمع ما وكلها قابلة للتغيير. وتحقيق مفهوم النوع الاجتماعي في شبكات التوعية المجتمعية يقتضي مشاركة النساء والرجال وجميع فئات المجتمع عند تشكيل شبكات التوعية المجتمعية، مع تضمين حق النساء والرجال على السواء في الإدارة أو التنسيق في هذه اللجان.

○ العنف القائم على أساس النوع الاجتماعي:

هو مصطلح شامل لكل فعل مؤذٍ (حسي أو معنوي) يركب ضد إرادة شخص ما ويعتمد على الفروق المحددة اجتماعياً بين الرجال والنساء (النوع الاجتماعي)، وتشكل أعمال العنف القائم على أساس النوع الاجتماعي انتهاكاً لعدد من حقوق الإنسان التي تحميها المواثيق والاتفاقيات الدولية. وتعدّ كثيرٌ من أشكال العنف القائم على أساس النوع الاجتماعي - ولكن ليس كلها "على الأقل إلى الآن- أفعالاً غير قانونية وجنائية في القوانين والسياسات الوطنية".

○ التوعية:

التوعية نشر المعرفة والوعي واستخدام المعلومة من أجل إحداث تعديل في سلوك فرد أو جماعة من سلوك سلبي إلى سلوك إيجابي، نتيجة لتغيير الاتجاهات وتصحيح المفاهيم والمعارف. وهي جهدٌ منظمٌ يهدف إلى رفع مستوى الفئات المستهدفة نحو قضية ما أو حل لمشكلة ما من خلال خطوات محددة مرسومة لتحقيق الأهداف. وللتوعية المجتمعية أهمية كبيرة كونها تستهدف أفراد المجتمع وتتم بطريقة سلسة تتناسب مع الفئات المستهدفة، وليس لها إطار أو شكل محدد، بل يمكن تنفيذها بطريقة غير رسمية لإيصال الأفكار والمعارف والمعلومات المطلوب إيصالها إلى فئات المجتمع. والتوعية لا بد أن تكون تفاعلية ليتم إرسال الرسائل المحددة بصورة إيجابية.

○ جلسة التوعية:

هي النشاط الذي يستهدف الفئات المستهدفة في المجتمع ويتناول قضية محددة للتوعية بها، الجلسة التوعوية تراعي البيئة المحلية وتستهدف جمهوراً محدداً ويقوم بها شخص مؤهل يمكن تسميته (القائم بالتوعية المجتمعية).

○ رصد الحالات:

هو العمل على تجميع المعلومات والتحقق منها واستعمالها فوراً من أجل معالجة الحالات المتضررة من العنف.

○ إدارة الحالات:

هي عملية تعاونية تشارك فيها عدة جهات، الهدف منها تقدير وتخطيط وتنفيذ وتنسيق ورصد وتقييم الموارد والخيارات والخدمات المتاحة لتلبية احتياجات أحد الناجين ولتعزيز فعالية النتائج وجودتها. وهي مفيدة للناجين الذين لديهم احتياجات معقدة ويحصلون على الخدمات من مجموعة متنوعة من مقدمي الخدمات.

○ شبكة التوعية المجتمعية لمناهضة العنف القائم على أساس النوع الاجتماعي:

هي مجموعة من الأفراد (رجال) تعيش في المجتمع ضمن المديرية المستهدفة، تتألف شبكة التوعية من (٦) أشخاص في كل مديرية، يمكن أن يزدوا أو ينقصوا حسب الهدف المرسوم من إنشاء الشبكة، تساهم الشبكة في التوعية بمناهضة العنف القائم على أساس النوع الاجتماعي من خلال تنفيذ حملات توعية لمختلف فئات المجتمع المحلي وكذلك الرصد والإحالة للحالات التي تتعرض للعنف.

○ التنسيق على المستوى المحلي:

هو مجموعة الإجراءات المتخذة من شبكات التوعية المجتمعية التي يتم إنشاؤها بناءً على هذا الدليل، وتلك الجهات المشرفة على تكوينها، والتي من خلالها يتم إدارة عمليات تنسيق واسعة مع السلطات المحلية ومع كافة المؤسسات المحلية الرسمية وغير الرسمية ومع منظمات المجتمع المدني وممثلي وقادة المجتمع المحلي، من أجل تحقيق الشراكة المحلية.

١-٢ المبادئ لشبكات التوعية المجتمعية

○ مبدأ التطوع:

التطوع هو الجهد الإداري الذي يبذله الإنسان لتقديم الخدمات والعون لمجتمعه دون توقع جزاء أو أجرٍ مادي، وهو عمل إنساني يقوم به الفرد لتنمية ذاته ومجتمعه. والتطوع جهد إنساني يُبذل بصورة فردية أو جماعية ويقوم على الرغبة أو الدافع الذاتي، التطوع ركيزة أساسية للمشاركة. وتكمن أهمية العمل الطوعي في التالي:

- يساهم في تعزيز الترابط والتماسك الاجتماعي.
- يساهم في تنمية القدرات الذهنية من خلال العمل في الفريق الواحد.
- يساعد في استثمار اوقات الفراغ بشكل أمثل.
- يعزز دور الفرد في مشاركة الناس قضاياهم وهمومهم.
- يُنمي قدرة المجتمع على مساعدة نفسه عن طريق الجهود الذاتية التطوعية.
- يسهم في توحيد قدرات الشباب لمناصرة قضاياهم الاجتماعية والمساهمة في حلها.

عند الحديث عن شبكات التوعية المجتمعية فإنه يمكن القول أن مبدأ التطوع هو ركيزة أساسية من الركائز التي تعتمد عليها الشبكات، فجميع أعضاء الشبكات يعملون بشكل تطوعي، ولا يتقاضون أجراً مقابل عملهم ضمن الشبكات. ولكن ينبغي أيضاً التأكيد أنه كون أعضاء الشبكات يعملون بشكل طوعي فإنه يجب الأخذ بعين الاعتبار الأدوار والأعباء والالتزامات لديهم والتأكد من عدم الإكثار من الأنشطة والمهام الملقاة على عاتقهم حرصاً على استمرارية عملهم.

○ مبدأ القبول:

يعني هذا المبدأ أن يتقبل أعضاء شبكات التوعية المجتمعية سمات المجتمع وظروفه وأوضاعه وقيمه واتجاهاته والقوى الاجتماعية المكونة له والعلاقات الاجتماعية السائدة فيه وما شابه ذلك، دون أن يبدي سخطة عليها أو احتقاره لها ويعمل على مساعدة المجتمع على تغيير نفسه إلى مستويات أفضل. وهو يعني قبول آراء الآخرين والتعامل الإيجابي معها.

○ مبدأ المسؤولية الجماعية:

يتضمن هذا المبدأ منهجية العمل التكاملية بين أعضاء شبكات التوعية المجتمعية في القيام بمهام وأنشطة عمل الشبكة حسب المهام الموكلة اليهم وفقاً لهذا الدليل، كما أن هذا المبدأ يوجه التفكير نحو المسؤولية الجماعية في المجتمع المحلي لمناهضة العنف القائم على أساس النوع الاجتماعي، بحيث تتسم الأدوار بالجماعية دون الاقتصار على طرف واحد.

○ مبدأ الموضوعية:

يتضمن هذا المبدأ التزام أعضاء شبكات التوعية المجتمعية بالعمل مع المجتمع ككل ولصالح كل فئاته، ومحاولة أن لا يُسمح بأن يكون هناك اعتبارات شخصية أو ذاتية في عمل الشبكات مع المجتمع المحلي.

○ مبدأ التقييم الذاتي:

يتضمن هذا المبدأ قيام أعضاء شبكات التوعية المجتمعية بالتقييم الذاتي لنشاطهم وادائهم بموضوعية ودقة، لقياس مدى نجاحهم في تحقيق الهدف من عضويتهم في الشبكات وتحقيق الهدف من الشبكات بشكل عام، ووفقاً لموجهات العمل الاخلاقية ومدونات السلوك.

○ مبدأ الحيادية:

ويعني هذا المبدأ أن تعمل شبكات التوعية المجتمعية مع المجتمع بحيادية تامة، وتُقدم خدماتها لكل المواطنين، وتجنر حضورها على مستوى المديرية دون الانحياز لأي طرف كان وأن تكون متحسنة بشكل كافٍ للتباين والتنوع الاجتماعي والسياسي.

○ مبدأ المصادقية في تحري ونقل المعلومات:

ويعني هذا المبدأ أن يتبنى أعضاء شبكات التوعية المصادقية في تحري ونقل المعلومات الصحيحة حول حالات العنف القائم على أساس النوع الاجتماعي، وأن يكونوا متحسين لأي معلومة منقولة عبره ومستوثقين من مصدرها ومصادقيتها.

٢-١ مقومات نجاح شبكات التوعية المجتمعية

○ بناء القدرات:

بناء قدرات أعضاء شبكات التوعية وإكسابهم القدرات والمهارات التي تمكنهم من تنفيذ الأنشطة بمختلف أنواعها بكفاءة وجدارة، وهو بالتأكيد ما سيؤدي إلى ضمان عدم تعرض النساء والفتيات للضرر جراء أي أنشطة غير كفؤة وخصوصاً فيما يتعلق بتأمين الحماية.

○ الجاهزية والمتابعة:

الجاهزية عند أعضاء شبكات التوعية للتعامل مع الحالات المرصودة التي تعرضت للعنف، واتخاذ الاجراءات السريعة من أجل إنقاذ تلك الحالات وتخفيف الضرر عنها وإحالتها إلى الجهات المختصة.

○ العمل مع المجتمع:

تعمل شبكات التوعية بالشراكة والتعاون مع المجتمع المحلي، وتستكشف المشكلات والحالات التي لها علاقة بالعنف القائم على أساس النوع الاجتماعي في أوساط المجتمع المحلي، وتعمل مع نفس المجتمع على إيجاد الحلول لتلك المشكلات والحالات ومتابعة تطبيق تلك الحلول، وبالتالي فهي مقترنه بالمجتمع المحلي منه وإليه.

تحليل عمل شبكات التوعية المجتمعية ٣-١

عوامل داخلية:

كيفية البناء عليها

- تقديم خدمات أكثر وإمكانية الوصول إلى أكبر عددٍ من النساء المعنفات.
- تطوير العمل وابتكار طرق مختلفة للتدخل وحماية النساء المعنفات، مع القدرة على توضيح المعلومات والأفكار حول العنف القائم على أساس النوع الاجتماعي.
- الإيمان بالقضية يزيد من الالتزام بالعمل.
- زيادة التعاون والتنسيق مع المؤسسات العاملة في النطاق الجغرافي لعمل الشبكة.
- تسهيل عمل الشبكات في رصد وإحالة الحالات المعنفة.

نقاط القوة

- تنوع أعضاء الشبكات من خلال انتمائهم لمناطق متعددة على مستوى كل مديرية.
- تنوع الخبرات لدى أعضاء شبكات التوعية.
- إيمان أعضاء الشبكات بقضايا النساء اللاتي يتعرضن للعنف، وإيمانهم بحقوق النساء ومناهضة التمييز والعنف الواقع على النساء.
- المشاركة مع منظمات المجتمع المدني.
- نشوء الشبكات من المجتمع المحلي نفسه.

كيفية التخلص منها أو تخفيفها

- الجهات المشرفة على إنشاء الشبكات يجب أن تعمل على مساندةها في التخطيط والتنفيذ والمتابعة والتقييم.
- بناء قدرات الشبكات في مهارات حل النزاعات والتفاوض والحوار، وتثبيت نظام داخلي قوي لها في حال تم تطبيقه يمنع أسباب الخلاف بين أعضاء الشبكات.
- وضع آلية لإضافة أعضاء جدد في حال حدث أي انسحاب للأعضاء السابقين مع أهمية تطبيق نظام التقييم الداخلي لمعرفة أسباب انسحاب الأعضاء ومعالجتها.
- تدريب وبناء قدرات الشبكات في العمل مع المجتمع وفي مهارة تيسير وإدارة الجلسات التوعوية.
- تضمين الحيادية كشرط من شروط الانضمام لعضوية الشبكات.

نقاط الضعف

- قد يظهر ضعف في ثقة فريق شبكات التوعية المجتمعية في قدرتهم على نجاح التجربة..
- احتمال ظهور الخلافات بين أعضاء الشبكات، مما يهدد نجاحها في تأدية المهام المطلوبة منها
- انسحاب بعض أعضاء الشبكات.
- نقص المعرفة والخبرة في العمل الاجتماعي لدى أعضاء الشبكات وضعف قدرتهم في إدارة اللقاءات التوعوية.
- انتماء أعضاء/عضوات الشبكات للأحزاب السياسية مما قد يهدد الحيادية في العمل أو يبرز خلافات داخل الشبكات.

○ عوامل خارجية:

الفرص

- زيادة اهتمام المجتمع المحلي بأهمية كسر الصمت أمام العنف الذي يُمارس ضد النساء خصوصاً أثناء النزاع الجاري في اليمن.
- زيادة دور الإعلام في بناء رأي عام يرفض ويدين ممارسة العنف القائم على أساس النوع الاجتماعي.
- وجود عددٍ من المؤسسات الاجتماعية والخيرية التي يمكن للشبكات التنسيق والتعاون معها.

آلية الاستفادة منها

- توظيف كافة إمكانيات وخبرات وطاقات المجتمع المحلي البشرية من أجل التوعية للتخفيف من مظاهر العنف وكذلك في الرصد والإحالة.
- الاستفادة من اهتمام المجتمع عند تنظيم التوعية حول العنف القائم على أساس النوع الاجتماعي وعند مناصرة القضايا التي لها علاقة بمناهضة العنف.
- محاولة الاستفادة من الأدوات الاعلامية المحلية المتاحة في جهود مناهضة العنف القائم على أساس النوع الاجتماعي.
- تشجيع النساء والفتيات للتوجه إلى المراكز الآمنة التي تقدم الدعم النفسي والقانوني للناجيات من العنف.
- التنسيق مع منظمات المجتمع المدني والسلطة المحلية لتنفيذ أنشطة توعوية حول مناهضة العنف القائم على أساس النوع الاجتماعي، ومحاولة الاستفادة من المنظمات المتعاونة ومن السلطات في توفير أماكن الاجتماعات وبعض الدعم اللوجستي ومحاولة الاستفادة من خدمات المؤسسات الاجتماعية والخيرية.

آلية تخفيفها

- تكثيف جهود التنسيق مع الجهات المعنية.
- وضع خطة عمل واقعية ومقبولة من المجتمع المحلي.
- بناء قدرات أعضاء الشبكات في مجال الدلائل الدينية المؤيدة لمناهضة العنف على النساء، وتدريبها في مهارات الحوار والاقناع.
- بناء قدرات أعضاء الشبكات في مهارات التعامل مع النزاعات والتحسس للنزاعات.
- وضع خطط بديلة حساسة للنزاع في المجتمع.

التحديات

- احتمال عرقلة بعض الجهات لعمل الشبكات.
- احتمال رفض واعتراض بعض المكونات في المجتمع المحلي لدور الشبكات (تنامي الحركات الدينية) المناهضة لحقوق الإنسان وبخاصة حقوق النساء.
- وضع النزاع الراهن في اليمن.

٤-١ المعارف والمهارات الأساسية اللازمة لشبكات التوعية المجتمعية

١-٤-١ المعارف اللازمة لشبكات التوعية المجتمعية

لكي تحقق الشبكات الأهداف المنشودة منها وتنفذ المهام المطلوبة منها فإنه ينبغي توفير مصفوفة من التدريبات المطلوبة لتزويدها بالمعارف في موضوعات متعددة، ويمكن تحديد هذه الموضوعات كالتالي:

- مفهوم النوع الاجتماعي وأدواره والعنف القائم على أساس النوع الاجتماعي والمواضيع المتعلقة به.
- معارف حول الدلائل الدينية التي توضح توازن الأدوار بين الرجال والنساء والدلائل الدينية التي تُجرّم العنف على النساء.
- معارف حول القرار ١٣٢٥ ومرتكزاته.
- معارف حول التوعية والياتها مناهضة العنف القائم على أساس النوع الاجتماعي.
- معارف حول الحشد والمناصرة من أجل مناهضة العنف القائم على أساس النوع الاجتماعي.

١-٤-٢ المهارات اللازمة لشبكات التوعية المجتمعية

أيضاً لكي تحقق الشبكات الأهداف المنشودة منها وتنفذ المهام المطلوبة منها فإنه ينبغي توفير مصفوفة من التدريبات مهارية في موضوعات متعددة، ويمكن تحديد هذه الموضوعات كالتالي:

- مهارة إدارة وتيسير الجلسة التوعوية.
- مهارة الحوار وإقناع الآخرين والتأثير بهم.

- مهارة القيادة واتخاذ القرار.
- مهارات التحسس للنزاعات (العمل في بيئة النزاعات) ومهارات التعامل مع النزاعات.
- مهارة الاتصال الفعال، ومهارة التفاوض.
- مهارة الحشد والتعبئة وكسب التأييد.
- مهارة التخطيط والتنفيذ والمتابعة.
- مهارة كتابة التقارير بمستواها المقبول.

الجزء الثاني:

٢

تشكيل شبكات التوعية المجتمعية

١-٢ مكونات شبكات التوعية المجتمعية

تتكون كل شبكة توعية مجتمعية في كل مديرية من عدد (٦) أعضاء يمثلون فئات مجتمعية وجهات ومؤسسات ذات علاقة، في إطار النطاق الجغرافي (المديرية) لعمل الشبكة.

تُشكل شبكات التوعية المجتمعية وفقاً للمعايير والخطوات الواردة في الفقرة الخاصة بمراحل وخطوات تشكيل الشبكات. كل شبكة يجب أن تكون ممثلة لأهم الجهات المؤثرة في المجتمع المحلي وهو ما ينبغي عليه اختيار الأسماء وفقاً لمعايير الترشيح ومعايير الاختيار، يمكن تحديد الجهات التي تتشكل منها اللجان على النحو التالي:

- | | |
|----------------------------------|---------------|
| ١. الجهات الامنية | عدد (١) أعضاء |
| ٢. قطاع التعليم | عدد (١) أعضاء |
| ٣. قطاع الصحة | عدد (١) أعضاء |
| ٤. شخصيات اجتماعية مؤثرة | عدد (٢) عضو |
| ٥. مؤسسات ومنظمات المجتمع المدني | عدد (١) عضو |
| ٦. مبادرات شبابية | عدد (١) عضو |

مراحل وخطوات تشكيل شبكات التوعية المجتمعية

٢-٢

(التهيئة والتواصل - الترشيح - الاختيار والتشكيل - التدريب)



يوضح الشكل البياني أعلاه مراحل تشكيل شبكات التوعية المجتمعية.

المرحلة الأولى: التهيئة والتواصل مع مختلف المكونات والمؤسسات في المجتمع المحلي

تتضمن هذه المرحلة الخطوات التالية:

- التواصل مع الجهات المعنية لتوضيح فكرة إنشاء شبكات التوعية المجتمعية.
- الاستعانة بالدليل الإجرائي وتوضيحه للجهات المعنية في المجتمع.
- تهيئة المجتمع المحلي من خلال أي وسائل إعلامية ممكنة.
- الاعلان عن تدشين هذه المرحلة بالطرق الممكنة.

المرحلة الثانية: ترشيح الاسماء المقترحة لعضوية الشبكة

يتم البحث في أوساط المجتمع المحلي عن الشخصيات التي تتوافق مع المعايير ادناه لاختيار قائمة المرشحين لعضوية الشبكات:

○ المعايير الخاصة بتحديد المرشحين لعضوية الشبكات (معايير الترشيح)

١. أن يكون عضو الشبكة من أبناء المديرية.
٢. أن يكون ضمن الفئة العمرية (٢٠-٥٠ سنة).
٣. أن يكون لديه مستوى تعليمي مناسب لا يقل عن شهادة الثانوية العامة أو الشهادة الأساسية في حال تدني المستويات التعليمية بين الشخصيات المرشحة..
٤. أن يكون لديه القدرة على إدارة النقاشات والحوارات والتخاطب مع الآخرين.
٥. أن يكون لديه مواقف أو أنشطة سابقة داعمة للنساء ومناهضة للعنف ضد النساء.
٦. أن يكون ذا صلة بالعمل التطوعي مع المجتمع المحلي ويمتلك رصيماً في هذا الجانب.
٧. أن يكون صاحب قدرة على بناء علاقات تعاون مع مختلف المؤسسات الرسمية والغير رسمية في محافظته أو يملك تأثيراً على تلك الجهات بما يمكنه من صنع تواصل قوي.

○ ولترشيح الشبكات وتطبيق المعايير لا بد من الأخذ بالاعتبارات التالية:

- وجوب مطابقة الشخصيات المرشحة لكل معايير الترشيح.
- في كل مديريةٍ يحتوي كشف الترشيح على عدد (١٢) مرشحاً بما يماثل ضعف العدد المطلوب لتشكيل الشبكة. ومن يقوم بالترشيح عليه أن يقوم بمضاعفة العدد من الجهات نفسها الواردة في مكونات شبكات التوعية المجتمعية لكي تتم المفاضلة بين أكثر من شخصٍ ينتمون لنفس الجهة، كمثال " إذا كان مطلوب عدد (١) تربوي ضمن قوائم الشبكة فإنه يجب ترشيح عدد (٢) تربويين وفق المعايير، لیتسنى اختيار واحد منهم في المرحلة التالية وفق معايير الاختيار".

- الشبكات قوامها من الرجال فقط، وهي مقتصرةً على الرجال لتعزيز دورهم في مناهضة العنف القائم على أساس النوع الاجتماعي.
- تعدد التمثيل الجغرافي لأعضاء الشبكة ما أمكن.
- يجب أن يُرفق بكشف المرشحين بروفايل قصير عن كل مرشح (سيرة ذاتية مختصرة) لا تزيد عن صفحة واحدة وتحتوي بشكل مباشر على المعلومات التي تخدم المعايير ومؤشرات القياس في النموذجين رقم (١) و (٢).

نموذج رقم (١) يوضح مؤشرات القياس لمعايير الترشيح

المقياس (سيظهر في خانات العناوين في نموذج المرشحين)	المعيار	م
المعلومات الشخصية (الاسم، العمر، مكان الميلاد، التلفزيون، الايميل إن وجد). مكان الإقامة الحالية، نوع الهوية ورقمها، مكان وتاريخ صدورها.	أن يكون عضو الشبكة من أبناء المديرية.	١
	أن يكون ضمن الفئة العمرية (٢٠-٥٠ سنة).	٢
المستوى التعليمي / المهنة والجهة.	أن يكون لديه مستوى تعليمي مناسب لا يقل عن شهادة الثانوية العامة أو الشهادة الأساسية في حال تدني المستويات التعليمية بين الشخصيات المرشحة.	٣
	أن يكون ممثلاً أو منتمياً لإحدى الجهات أو الفئات التي ذُكرت في مكونات شبكة التوعية المجتمعية.	٤
عدد الفعاليات (التوعوية) التي أدارها (عالٍ، متوسط، ضعيف، لا يوجد).	أن يكون لديه القدرة على ادارة النقاشات والحوارات والتخاطب مع الآخرين.	٥
عدد الفعاليات التي حضرها / ساندها / دعمها / ناصرها من أجل دعم قضايا النساء في المجتمع المحلي.	أن يكون لديه مواقف او أنشطة سابقة داعمة للنساء ومناهضة للعنف ضد النساء.	٦
نسبة الأعمال التطوعية والانجازات والخدمات التي قدمها المرشح للمجتمع المحلي (عالٍ، متوسط، ضعيف، لا يوجد).	أن يكون ذا صلة بالعمل التطوعي مع المجتمع المحلي ويمتلك رصيد في هذا الجانب.	٧
العلاقة والتأثير على السلطة المحلية (ممتاز، جيد جداً، جيد، متوسط).	أن يكون صاحب قدرة على بناء علاقات تعاون مع مختلف المؤسسات الرسمية والغير رسمية في محافظته أو يملك تأثيراً على تلك الجهات بما يمكنه من صنع تواصل قوي.	٨

نموذج رقم (٢) خاص بكشف المرشحين لعضوية شبكات التوعية في كل مديرية

ملحوظة : لتأكيد البيانات في الجدول لابد من ارفاق نسخة من السيرة الذاتية او البروفايل المختصر الذي يوضح معلومات حول المعايير ادناه.

العلاقة والتأثير على السلطة المحلية (ممتاز، جيد جداً، جيد، متوسط)	نسبة الاعمال التطوعية والانجازات والخدمات التي قدمها المرشح للمجتمع المحلي (عال، متوسط، ضعيف، لا يوجد)	عدد الفعاليات التي حضرها/ ساندتها/ دعمها/ ناصرها من أجل دعم قضايا النساء في المجتمع المحلي.	عدد الفعاليات (الناقشة او الحوارية) التي أدارها المرشح (عال، متوسط، ضعيف، لا يوجد)	المستوى التعليمي/ المهنة والجهة	مكان الإقامة الحالية، نوع الهوية ورقمها، مكان وتاريخ صدورها.	المعلومات الشخصية (الاسم، العمر، مكان الميلاد، التلغون، الايميل إن وجد)	
				بك/ مدير مدرسة/ تربية	عدن/ كريتر/ العيدروس، جواز عدن، ٤٥٦٧٨، ٢٣/٦/٢٠١٠. ٨ سنوات إقامة.	محمد احمد الجبلي، ٣٥ سنة، ايبين، ٧٧٣٣٤٤٥٥، Mohamed@gmail.com	١.
					تعز/ التعزية/ الواحة، بطاقة ش تعز، ٥٠٠٠٦٥٧٨٥٤، ١٧/١١/٢٠٠٠.	سالم صالح القدسي، ٤٤ سنة، تعز، ٧٣٢٢٤٥٦٧٨، salem@gmail.com	٢.
							٣.
							٤.
							٥.
							٦.
							٧.
							٨.
							٣٦.

المرحلة الثالثة: اختيار وتشكيل شبكات التوعية المجتمعية

بعد استلام كشوفات المرشحين تتم عملية الاختيار والمفاضلة بين الأسماء المرشحة وتحديد العدد الفعلي لقوام شبكات التوعية المجتمعية وهو (٦) أعضاء في كل مديرية، وبالتوقيع على هذا الكشف تكون الشبكة قد تشكلت وبشكل رسمي. ولاختيار وتحديد أعضاء شبكات التوعية بشكل نهائي يتم الاعتماد على المعلومات التي سترد في البروفائلات القصيرة عن المرشحين وتطبيق المعايير أدناه:

○ المعايير الخاصة باختيار وتحديد أعضاء شبكات التوعية بشكل نهائي (معايير الاختيار)

- المستوى التعليمي .
- المشاركة في الفعاليات التطوعية والخدمية للمجتمع.
- القدرة على إدارة اللقاءات والجلسات التوعوية.
- المشاركة في أدوار لدعم ومساندة قضايا المرأة.

○ ولاختيار الشبكات وتطبيق المعايير لا بد من الأخذ بالاعتبارات التالية:

- وجوب مطابقة الشخصيات التي سيتم اختيارها لكل معايير الاختيار، وقد تبدوا المعايير هنا مشابهة لمعايير الترشيح لكن استخدامها هنا هو فقط للمفاضلة والترجيح بين المرشحين الذين ينتمون لنفس الجهة؛ كمثال حتى نطبق معيار المشاركة في الفعاليات التطوعية على عدد (٢) مرشحين من منظمات المجتمع المدني فإننا نقوم بحسبة عدد الفعاليات التطوعية لكل منها وبالمقارنة نختار الأعلى وهكذا لبقية المعايير.
- يتضمن الاختيار عدد (١) من كل جهة وفق الجهات الواردة في مكونات شبكات التوعية المجتمعية، وبحيث تكون الشبكة ممثلة في عضويتها لكافة تلك المكونات، وفي حال استبعاد أي مكون بسبب عدم تطابق المعايير يتم اختيار البديل من المكون الأقرب في التخصص أو المكون الأكثر تأثيراً.

- مراعاة التجانس بين أعضاء شبكات التوعية المجتمعية من حيث: الفئة العمرية ومستوى الخبرات المحصلة وقدرات العمل.

نموذج رقم (٣) يوضح مؤشرات القياس لمعايير الاختيار

م	المعيار	المقياس
١	المستوى التعليمي.	المستوى التعليمي/ المهنة والجهة.
٢	المشاركة في الفعاليات التطوعية والخدمية للمجتمع.	نسبة الأعمال التطوعية والانجازات والخدمات التي قدمها المرشح للمجتمع المحلي (عالٍ، متوسط، ضعيف، لا يوجد).
٣	القدرة على إدارة اللقاءات والجلسات التوعوية.	عدد اللقاءات والجلسات التوعوية التي أدارها المرشح من خلال ما يظهر في البروفایل المختصر (عالٍ، متوسط، ضعيف، لا يوجد).
٤	المشاركة في أدوار لدعم ومساندة قضايا المرأة	مستوى مشاركة المرشح في مساندة لقضايا النساء من خلال ما يظهر في البروفایل المختصر (ممتاز، جيد جدا، جيد، متوسط).

نموذج رقم (٤) خاص بالكشف النهائي لمن تم اختيارهم وفق المفاضلة النهائية في كل مديرية

ملحوظة: لتأكيد البيانات في الجدول لابد من ارفاق نسخة من السيرة الذاتية او البروفایل المختصر الذي يوضح معلومات حول المعايير ادناه.

المعلومات الشخصية (الاسم، العمر، مكان الميلاد، التلفون، الايميل إن وجد)	مكان الإقامة الحالية، نوع الهوية ورقمها، مكان وتاريخ صدورها.	المستوى التعليمي / المهنة والجهة	نسبة الاعمال التطوعية والانجازات والخدمات (عال، متوسط، ضعيف، لا يوجد)	عدد اللقاءات والجلسات النقاشية التي ادارها المرشح (عال، متوسط، ضعيف، لا يوجد)	مستوى مشاركة المرشح في مساندة لقضايا النساء (ممتاز، جيد جدا، جيد، متوسط)
٠١					
٠٢					
٠٣					
٠٤					
٠٥					
٠٦					
٠٧					
٠٨					
٠٩					
٠١٠					
٠١١					
٠١٢					

المرحلة الرابعة: تدريب شبكات التوعية المجتمعية

هذه المرحلة التي تلي تشكيل شبكات التوعية المجتمعية وتتضمن تدريب شبكات التوعية المجتمعية في مختلف الجوانب المتعلقة بمناهضة العنف القائم على أساس النوع الاجتماعي. وهذا هو الموضوع الرئيسي الذي تتدرب عليه الشبكات. الشبكات أيضا تحتاج لتدريبات إضافية معرفية ومهارية تمت الاشارة اليها في الفقرة ١-٤ المعارف والمهارات الأساسية اللازمة لشبكات التوعية المجتمعية.

الجزء الثالث:

٣

نظام عمل شبكات التوعية المجتمعية

١-٣ قواعد ومجالات عمل شبكات التوعية المجتمعية ومهامها:

أولاً: قواعد عمل شبكات التوعية المجتمعية

١. العمل التشاركي، فيما بين أعضاء الشبكة أو مع البيئة الخارجية.
٢. الانضباط في تأدية المهام.
٣. الشفافية والمساءلة.
٤. المبادرة.

ثانياً: مجالات عمل شبكات التوعية المجتمعية

١. تنفيذ أنشطة التوعية.
٢. الرصد والاحالة.
٣. تنفيذ أنشطة المناصرة.
٤. عقد جلسات المناقشة مع الجهات ذات العلاقة.

ثالثاً: المهام العامة لشبكات التوعية المجتمعية

١. تنفيذ التوعية المجتمعية حول قضايا العنف القائم على أساس النوع الاجتماعي.
٢. متابعة كافة قضايا العنف القائم على أساس النوع الاجتماعي في المديرية.
٣. رصد حالات العنف القائم على أساس النوع الاجتماعي في المديرية.
٤. إحالة الحالات المعنفة المرصودة إلى الجهات المختصة.
٥. عقد الاجتماعات الدورية ومناقشة كل ما يكون في جدول أعمالها وفق المستجدات.
٦. بناء علاقة تكاملية بما يضمن تحقيق الأهداف التي نشأت الشبكة من أجلها.
٧. بناء علاقات جيدة مع السلطات المحلية ومنظمات المجتمع المدني والشخصيات الاجتماعية بما يؤدي إلى تحشيد الجهود المجتمعية المحلية لمناهضة العنف القائم على أساس النوع الاجتماعي.
٨. وضع الخطط الخاصة بالشبكة وتنفيذها.
٩. البحث عن موارد لدعم مختلف الفعاليات المقترحة لمناهضة العنف القائم على أساس النوع الاجتماعي.
١٠. التنسيق مع شبكات التوعية المجتمعية على مستوى المديرية وتحشيد الجهود.
١١. مناقشة احتياجات الشبكة في بناء القدرات والتدريب والبحث عن فرص لتلبية تلك الاحتياجات.

هيكل شبكات التوعية المجتمعية:

٢-٣

كل شبكة توعية مجتمعية تتكون من (٦) أعضاء يتوزعون على عدة تخصصات داخل الشبكة المجتمعية، الشبكة يديرها

منسق الشبكة وتتوزع المهام بين المجموعات، ويمكن توصيف هيكل شبكات التوعية المجتمعية على النحو التالي:

أ - منسق الشبكة

عدد (١) ويختص بالتالي:

- إدارة الشبكة لفترة (٤) أشهر حتى اختيار/انتخاب منسقاً آخر.
 - تنسيق كافة اجتماعات الشبكة وإدارتها.
 - التواصل مع مختلف الجهات بإسم الشبكة.
 - توزيع المهام بين أعضاء الشبكة.
 - الإشراف على عمل أعضاء الشبكة ومتابعة تنفيذ مهامهم.
- تسليم مهام التنسيق إلى المنسق الجديد فور انتخابه بعد انتهاء الأربعة الأشهر.

ب - مسؤول التوعية والاعلام

عدد (١) ويختص بالتالي:

- التنظيم والترتيب لكافة أنشطة التوعية والأنشطة الاعلامية.

ج - مسؤول الرصد والإحالة

عدد (١) أعضاء وتختص المجموعة بالتالي:

- التنظيم والترتيب والإشراف على خطوات وإجراءات الرصد والإحالة للحالات المعنفة، وعمل قاعدة بياناتٍ محدثةٍ ومستمرة.

د - مسؤول العلاقات والتواصل

عدد (١) أعضاء وتختص المجموعة بالتالي:

- التواصل مع الجهات ذات العلاقة وبناء علاقاتٍ قويةٍ مع البيئة المحلية وتنفيذ توجيهات المنسق في هذا الاتجاه.
- المساهمة في إنجاز عمليات التنسيق مع الجهات المعنية في مختلف الأنشطة والفعاليات.

هـ - مسؤول حشد الموارد

عدد (١) أعضاء وتختص المجموعة بالتالي:

- السعي من أجل حشد الموارد والامكانيات التي يمكن أن تساعد الشبكة في تنفيذ الضاليات والأنشطة المناهضة للعنف القائم على أساس النوع الاجتماعي.

و - مقرر الشبكة

عدد (١) ويختص بالتالي:

- الترتيب للاجتماعات وتوثيقها.
- أرشفة محاضر الاجتماعات والوثائق المتعلقة بالشبكة.

٣-٣ آلية اختيار منسقي الشبكات وبقية التخصصات:

○ اختيار منسق الشبكة:

كل شبكة توعية مجتمعية في كل مديرية تختار من بينها منسقاً للشبكة، ليقوم بمهامه حسب ما هو موضح أعلاه، ومن أهم المعايير لاختيار المنسق في كل دورة (٤) أشهر هو نوعية مشاركته وإبداعاته في الدورة السابقة لعمل الشبكة. ويتم اختيار المنسق بطريقتين بناءً على رأي أغلبية أعضاء الشبكة حين انعقاد جلسة الاختيار، ونعني بالأغلبية هنا هي النصف + واحد، بحيث يتفقوا على إحدى الآليات ادناه:

آلية التزكية في حال عدم الانتخاب

آلية الانتخاب

فور اختيار منسق الشبكة فإنه يتعين على المنسق الجديد إدارة اجتماع لتنظيم عمل شبكات التوعية المجتمعية بحيث يكون متاحاً لأعضاء الشبكة أن يقوموا بتوزيع الأدوار بينهم بحسب التخصصات المذكورة أعلاه ووفق القدرات والخبرات والامكانيات والرغبات، وبحيث تكون هناك إمكانيةً لتبادل هذه الأدوار من وقت لآخر بما يتيح لهم تنوع التجربة داخل شبكات التوعية المجتمعية. وفي حال تعدد توزيع المهام بهذه الطريقة فيمكن تطبيق آلية اختيار المنسق على بقية الهيكل.

مراحل عمل شبكات التوعية المجتمعية: ٤-٣



شكل يوضح مراحل عمل شبكات التوعية المجتمعية

○ مرحلة الاعداد للتوعية المجتمعية

١. تحديد القضايا والمشاكل التي تعاني منها النساء والفتيات والأطفال والمتعلقة بمظاهر العنف القائم على أساس النوع الاجتماعي.
٢. جمع المعلومات الكافية حول تلك القضايا والمشاكل وتحري الدقة في تلك المعلومات وتحديد مصادرها.
٣. توثيق كافة المعلومات بأشكال متعددة حسب جدواها عند الاستخدام؛ تقارير، صور، فيديوهات ... الخ.
٤. وضع خطة العمل تتناول قضايا العنف في أنشطة توعوية، ووضع آلية لمتابعة هذا التنفيذ.
٥. التواصل مع مختلف الجهات المسؤولة عن المشاكل/ القضايا المرصودة والتنسيق معها ومحاولة إشراكها في إجراءات الاعداد لحملات التوعية.
٦. عقد الاجتماعات لتنظيم ومتابعة مرحلة الرصد وجمع المعلومات.

○ مرحلة تنفيذ التوعية المجتمعية

١. تنفيذ الأنشطة المخطط لها في مرحلة الاعداد (جلسات التوعية المجتمعية).
٢. توزيع المهام بين أعضاء الشبكة لإدارة وتنفيذ التوعية.
٣. توثيقُ الفعاليات المنفذة وإعداد تقارير مبسطة حول تلك الأنشطة وتوثيق النتائج نهاية كل فعالية.
٤. التنسيقُ الكامل مع كافة الجهات ذات العلاقة في هذه المرحلة لضمان تنفيذ سلس وجيد وآمن لمختلف الأنشطة التوعوية.
٥. عقد الاجتماعات لتقييم مرحلة التنفيذ.
٦. تحديدُ الأولويات/ القضايا الجديدة التي قد تكون ظهرت نتيجة التغذية الراجعة أثناء تنفيذ فعاليات التوعية.

○ مرحلة رصد الحالات واحالتها

١. فور عملية التوعية تعمل الشبكات برصد الحالات المعنفة بالاستفادة من وعي المجتمع المحلي وتفعيل التعاون المجتمعي والرسمي.
٢. القيام بإحالة الحالات المعنفة إلى الجهات المختصة واستمرار المتابعة.
٣. وضع قاعدة بيانات للحالات المرصودة والمحالة وتحديثها أولاً بأول.

○ مرحلة تقييم الاداء

١. القيام بمراجعة شاملة لأنشطة التوعية المنفذة وحجم تأثيرها ورصد تفاعل أفراد المجتمع المحلي.
٢. تقييم ما تم انجازه لحماية الحالات المعنفة من خلال عدد الحالات المرصودة والتي تم إحالتها، وتأثير تلك الإجراءات على الحالات نفسها.

٥-٣ آليات عمل شبكات التوعية المجتمعية:

أ - اجتماعات شبكات التوعية المجتمعية :

الاجتماعات الاعتيادية للشبكات؛ هي اجتماعاتٌ عادية تُعقدُ مرةً كل شهرٍ وبشكلٍ مستمرٍ، ويقوم المنسق بالدعوة لهذه الاجتماعات من خلال التواصل أو إرسال الرسائل sms . يركز الاجتماع على مناقشة الأنشطة وتقييم الفعاليات السابقة واتخاذ القرارات المناسبة إضافة إلى مناقشة الخطط للمراحل القادمة، وأي مستجدات أو قضايا يطرحها الاعضاء. يتم قراءة المحضر بعد الاجتماع والتوقيع عليه وتسليم نسخة للأعضاء إذا توفر مع تحديد موعد اللقاء القادم.

الاجتماعات الاستثنائية للشبكات: هي اجتماعات غير عادية وتُعد عند الحاجة لمناقشة القضايا الطارئة والهامية، ويلزم عقد هذه الاجتماعات بموجب رسالة إلى المنسق يوقع عليها ثلث الأعضاء على الأقل، تتضمن شرحاً موجزاً لسبب طلب عقد الاجتماع الاستثنائي.

نموذج رقم (٥) محضر اجتماع شبكات التوعية المجتمعية

محضر اجتماع شبكة التوعية المجتمعية - مديرية

مكان الاجتماع :

التاريخ :

الوقت :

الحضور:

-1

-2

-3

الغياب:

-1

-2

-3

الهدف من الاجتماع:

المواضيع التي تم مناقشتها في الاجتماع:

..... -1

..... -2

..... -3

مخرجات الاجتماع:

..... -1

..... -2

..... -3

جدولة المهام:

المهمة	الشخص المكلف بها	تاريخ الانجاز
..... -1
..... -2
..... -3

ملاحظات اخرى واقتراحات:

..... -1

..... -2

..... -3

مصادقة وتوقيع الحضور:

التوقيع

الاسم :

.....
.....
.....

ب - آلية صنع القرار:

عملية صنع واتخاذ القرار داخل الشبكات لا بد وأن تخضع لمعايير التشاركية والإجماع وفق نهج الديمقراطية والشفافية، ومناقشة القرارات تكون علنيةً بالنسبة لأعضاء الشبكات ما لم يكن هناك أي مانع قانوني.

عملية صنع القرار تمر بمراحل متعددة ابتداءً من النقاشات والمشاورات ووضع البدائل، واتخاذ آلية الإجماع كمنهجية ثابتة لاتخاذ القرارات، وفي حال الاختلاف حول قرار معين فيتم الخضوع للتصويت، ويعتبر القرار نافذاً عن شبكات التوعية المجتمعية في حالة حاز على تصويت النصف + واحد.

ج - خطة عمل شبكات التوعية المجتمعية:

تقوم شبكة التوعية المجتمعية بإعداد خطة عمل لتنظيم عملها، وهي خطة عمل بسيطة وغير معقدة بحيث يمكن للشبكة أن تصممها وتطورها بحسب الحاجة، تستخدم الشبكة النموذج التالي لتصميم الخطة:

نموذج رقم (٦) خطة لتنفيذ أنشطة شبكة التوعية المجتمعية

معلومات عامة عن الخطة: المديرية - وعنوان الخطة	
الاهداف التفصيلية:	الهدف العام:
هي الاهداف قصيرة المدى ولها علاقة بالأنشطة المنفذة، بحيث كل هدف تفصيلي له أنشطة تحققه، كما أن الأهداف التفصيلية مرتبطة بتحقيق الهدف العام من الخطة.	وهو وصف لما تريد الشبكة أن تحققه على مدى طويل، مثل إحداث وعي مجتمعي أو التخفيف من حالات العنف.

الامكانيات المطلوبة للتنفيذ	الاطار الزمني		المستهدفون من الانشطة	التدخلات المقترحة / حل المشكلة / القضية (الانشطة المقترحة)	المشكلة / القضايا الاساسية
	الى	من			
			وصف الفئات التي يجب استهدافها بشكل مباشر لتنفيذ الأنشطة.	هي وصف للتوعية الممكن تنفيذها من أجل الحد من المشكلة / القضية المرصودة أو التعامل مع القضية الموصوفة في العمود الأول. مثال: عمل توعية في المدارس والمجتمع المحلي المحيط بالمدرسة.	هي وصف قضية ما لها علاقة بممارسة محددة للعنف القائم على أساس النوع الاجتماعي. مثال: وصف قضية تسرب الفتيات من المدارس بسبب العنف المدرسي أو التحرش وهكذا.

الجزء الرابع:

٤

مدونة السلوك واستمرارية الشبكات

٤-١ مدونة سلوك شبكات التوعية المجتمعية:

القيم:

- الاعتراف بحقوق الانسان كافة وحقوق النساء والفتيات كجزء أساسي من تلك الحقوق.
- الكرامة الإنسانية كل لا يتجزأ وتشمل كل النساء بما فيها النساء والاطفال.
- حق النساء في المشاركة في صنع القرار.
- احترام كافة فئات المجتمع ومنهم المرأة والأطفال والفئات الضعيفة بغض النظر عن دينها، جنسيتها، أو معتقداتها السياسية.
- التزام النزاهة والشفافية.
- التزام العدالة والمساواة.
- التزام الأمانة والصدق.
- التزام الحيادية والموضوعية.
- التزام المشاركة والعمل الجماعي.

المبادئ:

- احترام حقوق النساء والفتيات وحرية المرأة في تقرير مصيرها واحترام خياراتها.
- تشجيع النساء و مساعدتهن وتمكينهن من اتخاذ القرارات.
- المساواة وعدم التمييز واحترام سرية وخصوصية المرأة.
- إيجاد المساحة الآمنة للعمل والعاملين وللضوء المستهدفة والمحافظة على السرية التامة للمعلومات.
- تجنّب تقاضي أي مردود مادي خلال تقديم المساعدات للضوء المستهدفة، والعمل من أجل تحقيق أهداف الشبكات وبدون مصالغ شخصية.
- الابتعاد عن الإساءات الجسدية أو اللغوية أو أي نشاطات غير أخلاقية تتنافى مع الأخلاق والقيم العامة.
- عمل الشبكات يشمل كل فئات المجتمع دون تمييز.
- استخدام أسلوب الحوار والتواصل الفعال للتفاوض مع الآخرين.
- الالتزام بأهداف الشبكات ومقرراتها والمواعيد المتفق عليها.
- إلغاء "الأنا" وجعل مصلحة الأعضاء والعضوات من الأولويات والتشاور الودي التفاعلي من خلال مناقشة المهام وعقد الندوات والاجتماعات لهذا الغرض.
- بناء المصداقية وبناء الثقة مع المجتمع المحلي ومؤسساته المختلفة.

اجتناب:

- تسييس المواقف والقضايا.
- التشهير الاعلامي.
- التحرش واستغلال صفة الشبكة في ممارسات لا أخلاقية.
- استخدام المصطلحات الجارحة.

- الطعن في تشريعات وقوانين البلد النافذة بطرق غير مهنية.

إن العمل في عضوية الشبكة المجتمعية ينبغي أن يبني على قيمة احترام المرأة والاعتراف بحقوقها وانسانيتها، الإيمان الكامل بأن اتجاهات العنف ضد النساء هي اتجاهات خاطئة دخيلة على الدين وعلى المجتمع الأعراف الإيجابية الأصيلة.

٢-٤ استمرارية شبكات التوعية المجتمعية:

استمرارية شبكات التوعية المجتمعية هي من أهم الاستراتيجيات التي ينبغي التركيز عليها، وهو ما ينبغي البناء عليه والتخطيط له منذ تشكيل الشبكات وأثناء تدريبها ثم انتقالها إلى مرحلة التنفيذ، وبالتالي ينبغي اتخاذ مجموعة من التوجهات التي سوف تسهم وتساعد في استمرارية شبكات التوعية المجتمعية، وهي كما يلي:

- بناء وتعزيز العلاقات بين شبكات التوعية المجتمعية والسلطة المحلية ومنظمات المجتمع المحلي وفتح قنوات تواصل مستمرة وفاعلة مع تلك الجهات.
- مشاركة الشبكات وحضورها فعاليات وأنشطة السلطة المحلية والمنظمات المحلية بما يسهم في تعزيز استمرارية الشبكات واستدامتها من خلال نشر رؤيتها ورسالتها والترويج لأنشطتها.
- تحفيز وتشجيع أعضاء شبكات التوعية المجتمعية على القيام بخطوات وأعمال تسهم استراتيجياً في استدامة الشبكات، مثل تعزيز البنية المؤسسية البشرية لتلك الشبكات والبحث عن الموارد المالية والتمويل، وإيجاد أصول ثابتة.
- بناء علاقات وطيدة بين شبكات التوعية المجتمعية والممولين المحليين والدوليين ومع القطاع الخاص.
- توسيع دائرة الانضمام للشبكة من خلال فتح مجال التطوع واستيعاب المتطوعين في أنشطة الشبكات وإعداد وثيقة تنظم عمل المتطوعين مع الشبكات.

الجزء الخامس:

متابعة وتقييم عمل الشبكات

الجهات التي ترغب في المتابعة والتقييم لعمل شبكات التوعية المجتمعية سواءً بصفة إشرافية أو لدراسة التجربة يمكنها القيام بذلك من خلال:

لمتابعة وتقييم أداء شبكات التوعية المجتمعية من خلال التالي:

- الملاحظة المباشرة وتنفيذ الزيارات ومتابعة أعمال الشبكات.
- الاطلاع على التقارير الصادرة عن شبكات التوعية المجتمعية ومعرفة الانجازات.
- متابعة الأداء التنظيمي للشبكات ومدى التزامها بقواعد العمل ونظامه.
- قياس عدد الفعاليات الأنشطة التي نفذتها شبكات التوعية المجتمعية لمناهضة العنف القائم على أساس النوع الاجتماعي في فترات زمنية محددة.

نموذج رقم (٧) تقرير زيارة ميدانية لمتابعة عمل شبكات التوعية المجتمعية

الهدف من الزيارة:

.....

أ. موقع / مواقع الزيارة :

.....

ب. تاريخ الزيارة :

.....

ت. القائم بالزيارة:

.....

ث. الاجراءات التنسيقية المتخذة لتنفيذ الزيارة:

.....

ج. تدوين ما تم ملاحظته ورصده اثناء الزيارة:

.....

ح. المخرجات والنتائج المستخلصة:

.....

خ. قصص نجاح المرصودة:

.....

د. الخطوات التصحيحية والتوصيات للجنة:

.....

ذ. المقترحات:

.....

نموذج رقم (٨) خطة متابعة أنشطة شبكات التوعية المجتمعية

محافظة مديرية منطقة

مصادر التحقق المتوفرة	المتابعة			مدة التنفيذ		المنفذون	عدد المستفيدين من النشاط	الفئة المستهدفة	النشاط الفرعي	النشاط الرئيسي
	اسباب عدم التنفيذ	لم ينفذ	نفذ	غير مناسبة	مناسبة					

قائمة المصادر والمراجع

- ١- القرآن الكريم.
- ٢- الاستراتيجية الاقليمية لصندوق الامم المتحدة للسكان مناهضة العنف المبني على النوع الاجتماعي في المنطقة العربية 2014-2017. الطيار، فهد بن علي (2005)، العوامل الاجتماعية المعدية للعنف، رسالة ماجستير غير منشورة، كلية الملك خالد العسكرية، السعودية.
- ٣- العودي، حمود (2001)، النوع الاجتماعي والتنشئة الاجتماعية في اليمن، مجلة الإكليل، عدد (25)، وزارة الثقافة صنعاء.
- ٤- الملتقى الوطني لحقوق الإنسان (2009)، مناصرة قضايا المرأة، الاصدار الأول، الحديدية، اليمن.
- ٥- أوكسفام (2009)، النساء والرجال يد بيد لمناهضة العنف (دليل تدريبي حول استراتيجيات ومقاربات العمل مع الرجال في مناهضة العنف الاسري).
- ٦- الوكالة الامريكية للتنمية مكتب المرأة والتنمية (2008)، (مداخل) دليل تدريب للأخصائيين الاجتماعيين في التعامل مع العنف القائم على النوع الاجتماعي- تمت الترجمة بواسطة مؤسسة تحسين، الجمهورية اليمنية.
- ٧- الوكالة الامريكية للتنمية الدولية المرأة والتنمية (2009)، التعامل مع العنف القائم على النوع الاجتماعي في المدارس وكيفية تجنبه، (الدليل التدريبي لمستشاري المجتمع)، مدخل (11).
- ٨- سميرة، عبدي سميرة، الضغط المدرسي وعلاقته بسلوكيات العنف، دراسة ميدانية، جامعه مولود معمري، الجزائر.
- ٩- صلاح الدين، رانية (2013)، مركز المرأة للارشاد القانوني والاجتماعي، رام الله.
- ١٠- صندوق الامم المتحدة للسكان، إدارة برامج العنف القائم على النوع الاجتماعي في حالات الطوارئ- الدليل المصاحب للتعليم الالكتروني، <https://extranet.unfpa.org/Apps/GBVinEmergencies/index.html>
- ١١- صندوق الأمم المتحدة الإنمائي للمرأة، المكتب الإقليمي للدول العربية (2001)، مفهوم النوع الاجتماعي، ط (4).
- ١٢- طالب، هديل (2017) أسباب العنف واضراره، حلب، سوريا.
- ١٣- مشعل، طلال (2016) العنف ضد الاطفال وأثاره النفسية والاجتماعية، الاردن.
- ١٤- منظمه الصحة العالمية (2010)، تقرير حول العنف القائم على النوع الاجتماعي، أربد، الاردن.
- 15- IASC INTER-AGENCY STANDING COMMITTEE (2005), Guidelines for Gender-based Violence Interventions in Humanitarian Settings- Focusing on Prevention of and Response to Sexual Violence in Emergencies, The IASC Taskforce on Gender in Humanitarian Assistance, <http://www.humanitarianinfo.org/iasc/publications/asp>.
- 16- Lori Michau and Dipak Naker (2003), Mobilising Communities to Prevent Domestic Violence: A Resource Guide for Organisations in East and Southern Africa, Raising Voices, Kampala, Uganda.



© جميع الحقوق والطبع محفوظة
لصندوق الأمم المتحدة للسكان واتحاد نساء اليمن 2018